

Załącznik Nr 1 do Uchwały Nr XXXIV/178/2013
Rady Powiatu Gostynińskiego
z dnia 26 kwietnia 2013 r.



**POWIATOWA STRATEGIA
ROZWIĄZYWANIA PROBLEMÓW
SPOŁECZNYCH
Lata 2013 - 2020
GOSTYNIN 2013**

WSTEP.....	str. 3
Rozdział I Charakterystyka Powiatu Gostynin	str. 4
1.1. Sytuacja demograficzna	str. 5
1.2. Baza oświatowa, placówki kulturalne i obiekty sportowe	str. 6
1.3. Instytucje pomocy społecznej	str. 8
1.4. Opieka zdrowotna nad mieszkańcami powiatu gostynińskiego	str. 9
1.5. Organizacje pozarządowe	str. 9
Rozdział II Diagnoza problemów społecznych Powiatu Gostynińskiego	str. 10
2.1 Bezrobocie	str. 11
2.2. Bezradność w sprawach opiekuńczo-wychowawczych	str. 16
2.3. Niepełnosprawność	str. 22
2.4. Alkoholizm	str. 26
2.5. Bezdomność	str. 27
2.6. Narkomania	str. 28
2.7. Przemoc w rodzinie	str. 28
2.8. Bezpieczeństwo	str. 31
Rozdział III Część strategiczna	str. 33
3.1. Cele strategiczne, operacyjne i kierunki działania	str. 33
3.2. Monitoring i ewaluacja	str. 38
3.3. Realizatorzy	str. 38
3.4. Finansowanie	str. 38
Zakończenie	str. 38
Wykaz map, tabel i wykresów	str. 39

WSTĘP

Polityka społeczna, której bazą jest społeczność zamieszkała na terenie powiatu gostynińskiego, określona została dokumentem pod nazwą „Strategia Rozwiązywania Problemów Społecznych”.

Zgodnie z art. 19 ust.1 ustawy z dnia 12 marca 2004 roku o pomocy społecznej (tj. Dz. U. 2013 r poz.182), do zadań własnych powiatu należy opracowanie i realizacja powiatowej strategii rozwiązywania problemów społecznych, ze szczególnym uwzględnieniem programów pomocy społecznej, wspierania osób niepełnosprawnych i innych, których celem jest integracja osób i rodzin z grup szczególnego ryzyka – po konsultacji z właściwymi terytorialnie gminami.

Realizacja zadań postawionych przed pomocą społeczną na poziomie społeczności lokalnej, jak i na poziomie rodziny i jednostki oraz konieczność wypracowania niekonwencjonalnych form pomocy, wymaga systemowego i profesjonalnego diagnozowania problemów społecznych w skali powiatu. W oparciu o uzyskane informacje został przygotowany dokument, który pozwoli na racjonalizację lokalnej polityki społecznej oraz wskaże obszary, które w najbliższym czasie powinny stać się przedmiotem szczególnej troski władz lokalnych. Metodyka opracowania dokumentu pozwoliła zaangażować środowisko lokalne w budowę strategii na najważniejszych etapach, od diagnozy do wdrożenia i realizacji. Przedłożony materiał został opracowany w Powiatowym Centrum Pomocy Rodzinie w Gostyninie w oparciu o dane będące w dyspozycji Powiatowego Centrum Pomocy Rodzinie w Gostyninie oraz Ośrodków Pomocy Społecznej działających na terenie powiatu, danych uzyskanych z Powiatowego Urzędu Pracy, instytucji i organizacji współpracujących z Powiatowym Centrum. Pomoc zewnętrzna polegała głównie na doradztwie i systematyzacji układu głównych elementów wypracowanego dokumentu.

Niniejsza strategia określa priorytety i cele polityki rozwoju na lata 2013-2020, prowadzonej na terenie Powiatu w zakresie polityki społecznej. Opracowanie strategii było możliwe dzięki współpracy różnych środowisk odpowiedzialnych za przyszłość Powiatu Gostynińskiego.

Fundamentem przedstawionej strategii jest maksymalne wykorzystanie istniejących zasobów i potencjału. Mieszkańcy powiatu, odbiorcy i adresaci strategii powinni mieć możliwość znalezienia się w strefie pozbawionej zagrożeń. Dla bezpieczeństwa socjalnego wymagane jest, bowiem stworzenie takiego systemu zaspokajania potrzeb społecznych, który szybko reaguje na zmiany i adoptuje się do stale zmieniających się warunków społecznych.

Potencjałem dającym gwarancję poprawnej realizacji założeń strategii jest kadra pomocy społecznej. Jej kwalifikacje, predyspozycje, doświadczenie oraz umiejscowienie pracy w terenie posłużyło właściwej diagnozie i stanowi podstawę skutecznych rozwiązań istniejących trudności.

Kompleksowo opracowana strategia stanowi podstawę skutecznego pozyskiwania zewnętrznych środków finansowych z budżetu państwa i funduszy Unii Europejskiej, na realizację projektów ze sfery społecznej.

Strategia rozwiązywania problemów społecznych jako dokument programowy stanowić będzie podstawę skutecznego zarządzania działaniami z zakresu pomocy społecznej przez samorząd powiatu.

ROZDZIAŁ I

Charakterystyka Powiatu Gostynińskiego



Powiat Gostyniński położony jest w zachodniej części województwa mazowieckiego. Graniczy z powiatem plockim, włocławskim, kutnowskim, sochaczewskim, łowickim. Siedzibą powiatu jest miasto Gostynin.

Powiat swoim zasięgiem obejmuje 5 gmin w tym cztery gminy wiejskie: Gostynin, Sanniki, Pacyna i Szczawin Kościelny oraz Miasto Gostynin. Powiat swoim zasięgiem obejmuje powierzchnię 615 km². Największą pod względem obszaru jest gmina Gostynin (271 km²), najmniejszą - gmina Pacyna (90 km²).

Tabela nr 1 Powierzchnia, ludność i gęstość zaludnienia w powiecie gostynińskim w 2010r.

Wyszczególnienie	Powierzchnia w km ²	Ludność	Ludność na 1 km ²
Miasto Gostynin	32	18.888	583
Gmina Gostynin	271	12.414	46
Gmina Szczawin Kościelny	127	5.003	39
Gmina Sanniki	95	6.480	69
Gmina Pacyna	90	3.787	42
RAZEM	615	46.572	76

1.1. Sytuacja demograficzna

Ludność powiatu gostynińskiego wynosiła w 2011 r. 46.670 osób. Liczba mieszkańców powiatu systematycznie maleje. Od 2007 r. liczba mieszkańców zmniejszyła się o 1,8%.

Tabela nr2 Ludność powiatu gostynińskiego.

Wyszczególnienie	Rok 2007	Rok 2009	Rok 2011
Miasto Gostynin	19286	19065	18873
Gmina Gostynin	12280	12352	12320
Gmina Pacyna	3.949	3.851	3.813
Gmina Sanniki	6654	6596	6495
Gmina Szczawin Kościelny	5351	5045	5169
Ogółem w powiecie	47.520	46.918	46.670

Źródło: dane GUS.

W strukturze mieszkańców dominuje płeć żeńska. Procentowa dysproporcja pomiędzy liczbą kobiet i mężczyzn w powiecie gostynińskim w latach 2007-2011 jest wartością zmienną i tak w 2007 roku było to 52% do ogółu mieszkańców, w roku 2009 było więcej mężczyzn i stanowi to 50,7%, natomiast w roku 2011 kobiety stanowiły 51,4% ogółu ludności powiatu.

Tabela nr 3 Stan i ruch naturalny ludności w powiecie gostynińskim.

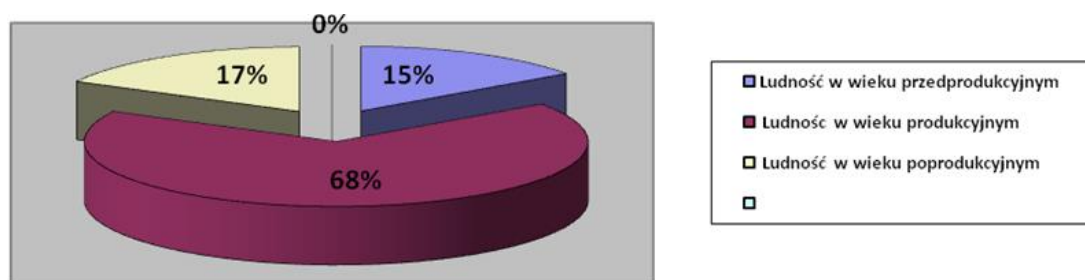
Wyszczególnienie	Rok 2007	Rok 2009	Rok 2011
Stan ludności ogółem, w tym:	47515	46903	46671
Mężczyźni	23030	23772	22671
Kobiety	24485	23131	24000
Ludność w wieku przedprodukcyjnym ogółem w tym:	7688	7079	6752
Mężczyźni	3903	3682	3542
Kobiety	3785	3397	3210
Ludność w wieku produkcyjnym ogółem w tym:	30234	30094	30029
Mężczyźni	15698	15597	15777
Kobiety	14536	14497	14252
Ludność w wieku poprodukcyjnym ogółem w tym:	7248	7477	7701
Mężczyźni	2243	3518	2239

Kobiety	5005	3959	5462
---------	------	------	------

Źródło: dane GUS

W latach 2007-2011 zmianie uległa struktura ludności według ekonomicznych grup wiekowych. Przy niewielkim wzroście ludności w wieku produkcyjnym (z 64 % w 2007r. do 68% w 2011r.) oraz ludności w wieku poprodukcyjnym (z 15% w 2007r. do 17% w 2011r.) zmniejszył się udział ludności w wieku przedprodukcyjnym (z 16% w 2007r. do 15% w 2011r.).

Wykres nr 1 Struktura ludności według ekonomicznych grup wiekowych w 2011r.



Z powyżej przedstawionych danych wynika, że w analizowanym okresie sukcesywnie spada liczba ludności w powiecie gostynińskim w 2007 r. liczba mieszkańców wynosiła 47515 osób, w 2009 r. 46903 osoby natomiast w 2011 r. było o 232 mieszkańców mniej w porównaniu do 2009r. Struktura wiekowa mieszkańców powiatu w latach 2007-2011 nie jest korzystna, dominuje większa liczba osób w wieku poprodukcyjnym w porównaniu z osobami w wieku przedprodukcyjnym.

1.2. Baza oświatowa, placówki kulturalne i obiekty sportowe

W Powiecie Gostynińskim, 2011 rok funkcjonowały następujące placówki oświatowe: szkoły podstawowe – 17 w tym 2 szkoły specjalne, gimnazja – 12 w tym 2 specjalne, szkoły ponad gimnazjalne – 3 w tym 2 zespoły szkół. Największa liczba młodzieży kształci się w szkołach, które zapewniają możliwość dalszej nauki na studiach wyższych. I tak w 2011 roku liczba absolwentów poszczególnych typów szkół kształtowała się następująco:

Tabela nr 4 Szkoły podstawowe i gimnazja.

Lp.	Nazwa Szkoły	Liczba uczniów	Liczba nauczycieli	Liczba pracowników administracji i obsługi
1.	Specjalny Ośrodek Szkolno – Wychowawczy w Gostyninie	68	23	11
2.	Zespół Szkół Specjalnych w Mocarzewie	72	17	4,5
Łącznie		140	40	15,5

Źródło: dane Starostwa Powiatowego

Tabela nr 5 Szkoły ponadgimnazjalne:

Lp.	Nazwa Szkoły	Liczba uczniów	Liczba nauczycieli	Liczba pracowników administracji i obsługi
-----	--------------	----------------	--------------------	--------------------------------------------

1.	Gostynińskie Centrum Edukacyjne	505	55 (łącznie Szkoła + Internat + CKP)	20 (łącznie Szkoła + Internat + CKP)
2.	Liceum Ogólnokształcące im. Tadeusza Kościuszki w Gostyninie	514	43	9
3.	Zespół Szkół im. Marii Skłodowskiej – Curie w Gostyninie	524	47	14
Łącznie		1.543	145	43

Źródło: dane Starostwa Powiatowego

Tabela nr 6 Łącznie szkoły prowadzone przez powiat gostyniński

Lp.	Szkoły ponad gimnazjalne + specjalne	Liczba uczniów	Liczba nauczycieli	Liczba pracowników administracji i obsługi
Łącznie		1683	185	58,5

Źródło: dane Starostwa Powiatowego

Powiat jako organ prowadzący nadzoruje następujące placówki oświatowe:

1. Gostynińskie Centrum Edukacyjne w Gostyninie

09 – 500 Gostynin, ul. Polna 39

tel./fax. 24 235 38 80; e-mail: gce@gostynin.edu.pl

w skład, którego wchodzi publiczne szkoły ponad gimnazjalne:

- Zasadnicza Szkoła Zawodowa,
- Liceum Ogólnokształcące dla Dorosłych;
- Technikum.

Szkoła posiada własny Internat, Centrum Kształcenia Praktycznego, a także Ośrodek Dookształcania i Doskonalenia Zawodowego.

2. Zespół Szkół im. Marii Skłodowskiej – Curie w Gostyninie

09 – 500 Gostynin, ul. Kowalska 5

tel./fax. 24 235 34 45; e-mail: sekretariat@zs2-gostynin.edu.pl

w skład którego wchodzi publiczne szkoły ponad gimnazjalne:

- Liceum Ogólnokształcące,
- Technikum.

3. Liceum Ogólnokształcące im. Tadeusza Kościuszki w Gostyninie

09 – 500 Gostynin, ul. 3-go Maja 15

tel./fax. 24 235 22 10; e-mail: kosciuszkolo@wp.pl

4. Specjalny Ośrodek Szkolno Wychowawczy w Gostyninie

09 – 500 Gostynin, ul. Krośniewicka 2

tel./fax. 24 235 34 27; e-mail - soswgostynin@wp.pl

w skład którego wchodzi szkoły publiczne:

- Szkoła Podstawowa Specjalna
- Gimnazjum Specjalne
- Szkoła Specjalna Przystosowująca do Pracy
- Internat

5. Zespół Szkół Specjalnych w Mocarzewie

Mocarzewo 13, gm. Sanniki

tel./fax. 24 277 63 58; e-mail: mocarzewo@wp.pl

w skład którego wchodzi szkoły publiczne:

- Szkoła Podstawowa Specjalna
- Gimnazjum Specjalne
- Szkoła Specjalna Przystosowująca do Pracy
- Internat

6. Poradnia Psychologiczno – Pedagogiczna w Gostyninie

09-500 Gostynin, ul. 3-go Maja

tel./fax 24 235 37 35; e-mail: poradnia@ppp-gostynin.edu.pl

Na terenie powiatu gostynińskiego funkcjonują również szkoły niepubliczne:

1. Liceum Ogólnokształcące dla Dorosłych w Solcu i Sierakówku

Sierakówek 1, gm. Gostynin

tel.: 24 235 12 83,

Solec 6, gm. Gostynin

tel.: 24 235 79 33.

2. Liceum Ogólnokształcące Płockiego Uniwersytetu Ludowego w Gostyninie

09 – 500 Gostynin, ul. Polna 36,

tel.: 24 235 06 19

Placówki kulturalne i obiekty sportowe.

1. Miejskie i Gminne Centra Kultury.
2. Kino Warszawa w Gostyninie.
3. Ośrodki Sportu i Rekreacji:

- hale sportowe,
- orliki 2012,
- basen.

4. Biblioteki gminne i miejskie.

1.3. Instytucje pomocy społecznej w powiecie gostynińskim.

Tabela Nr 7 Wykaz jednostek i placówek pomocy społecznej w powiecie

L.P	Nazwa	Adres	Zatrudnienie na dzień 30.06.2012r.
1.	Powiatowe Centrum Pomocy Rodzinie w Gostyninie	ul. Ozdowskiego 1A 09 – 500 Gostynin	11 osób

2.	Powiatowy Dom Pomocy Społecznej w Czarnowie dla osób przewlekle psychicznie chorych z filiami w Gostyninie, Rogożewku, Sannikach.	Czarnów 09-541 Pacyna	149 osób
3.	Powiatowy Zespół Placówek Opiekuńczo – Wychowawczych.	ul. Ozdowskiego 1A 09 – 500 Gostynin	47 osób
4.	Rodzinny Dom Dziecka w Gostyninie	ul. Kościuszki 37/2 09 – 500 Gostynin	2 osoby
5.	Miejski Ośrodek Pomocy Społecznej W Gostyninie	ul. Parkowa 22 09 – 500 Gostynin	25 osób
6.	Gminny Ośrodek Pomocy Społecznej w Gostyninie	ul. Parkowa 32 09 – 500 Gostynin	14 osób
7.	Gminny Ośrodek Pomocy Społecznej w Szczawinie	ul. Jana Pawła II 3 09 – 550 Szczawin Kościelny	6 osób
8.	Gminny Ośrodek Pomocy Społecznej w Pacynie	ul. Wyzwolenia 7 09 – 541 Pacyna	5 osób
9.	Gminny Ośrodek Pomocy Społecznej w Sannikach	ul. Wólczyńska 75 09 – 540 Sanniki	11 osób
10.	Warsztaty Terapii Zajęciowej w Gostyninie	ul. Ozdowskiego 1A 09 – 500 Gostynin	18 osób
Razem			288 osób

Źródło: dane PCPR

Całodobową opiekę osobom przewlekle psychicznie chorym zapewnia Powiatowy Dom Pomocy Społecznej w Czarnowie z filiami w Gostyninie, Sannikach i Rogożewku. Dom ten przeznaczony jest dla 250 osób w tym:

- 70 – dla przewlekle psychicznie chorych mężczyzn
- 40 – dla przewlekle psychicznie chorych kobiet
- 50 - dla przewlekle psychicznie chorych kobiet i mężczyzn
- 90 - dla przewlekle psychicznie chorych kobiet i mężczyzn

Zapotrzebowanie na usługi specjalistyczne świadczone przez Dom Pomocy Społecznej w Czarnowie utrzymuje się na tym samym poziomie, a tym samym pozwala na pełne wykorzystanie miejsc.

1.4. Opieka zdrowotna nad mieszkańcami powiatu gostyńskiego.

Na terenie powiatu istnieje 7 jednostek ochrony zdrowia, które zabezpieczają potrzeby zdrowotne mieszkańców powiatu w zakresie specjalistycznej ambulatoryjnej opieki zdrowotnej i opieki stacjonarnej.

Na terenie powiatu działają następujące zakłady opieki zdrowotnej lecznictwa zamkniętego:

1. Samodzielny Publiczny Zespół Zakładów Opieki Zdrowotnej Gorzewo - Kruk, który świadczy usługi w zakresie lecznictwa specjalistycznego i lecznictwa zamkniętego na poziomie szpitala powiatowego.
2. Wojewódzki Samodzielny Zespół Publicznych Zakładów Opieki Zdrowotnej im. Profesora Eugeniusza Wilczkowskiego Gostynin - Zalesie.
3. Regionalny Ośrodek Psychiatrii Sądowej Gostynin - Zalesie.

Natomiast dostęp do świadczeń lekarskich podstawowej opieki zdrowotnej zapewniają:

1. Niepubliczny Zakład Opieki Zdrowotnej „**Medicus**” w Gostyninie - gdzie realizowane jest poradnictwo specjalistyczno - ambulatoryjne dla miasta i gminy Gostynin.
2. Niepubliczny Zakład Opieki Zdrowotnej „**Medyk**” w Pacynie, do którego należą placówki: w Pacynie, Szczawinie Kościelnym, Trębkach.
3. Niepubliczny Zakład Opieki Zdrowotnej „**Lekarz Rodziny**” w Sannikach.
4. Niepubliczny Zakład Opieki Zdrowotnej „**Lema-Med.**” w Gostyninie

Podstawowa opieka zdrowotna stanowi integralną i jednocześnie podstawową część systemu opieki nad pacjentami, mające na celu m. in. diagnostykę, promocję zdrowia i leczenie oraz rehabilitację.

1.5. Organizacje pozarządowe

Potencjał organizacji pozarządowych działających na terenie naszego powiatu wykonujących zadania na polu pomocy społecznej, gwarantuje możliwość lepszego zaspokajania potrzeb środowisk lokalnych. Szczególne znaczenie ma współpraca z tymi organizacjami w zakresie rozwiązywania problemów społecznych istotnych dla społeczności powiatu.

Na terenie powiatu gostynińskiego działają następujące organizacje pozarządowe:

***TTabela nr 8** Wykaz organizacji pozarządowych działających w obszarze pomocy społecznej latach 2009-2011.*

Lp.	Nazwa organizacji
1.	Stowarzyszenie aktywnych kobiet Bielawy- Zwoleń
2.	Stowarzyszenie na rzecz poprawy bezpieczeństwa ruchu drogowego "Bezpieczna droga"
3.	Stowarzyszenie kobiet aktywnych Sokołów-Niecki
4.	Stowarzyszenie „Przyjaciół Ziemi soleckiej” Solec
5.	Stowarzyszenie kobiet gminy Szczawin Kościelny
6.	Fundacja Promocji Rozwoju „Lepszy Gostynin”
7.	Stowarzyszenie Pomocy Osobom Niepełnosprawnym im. św. Brata Alberta
8.	Towarzystwo Ziemi Gostynińskiej
9.	Gostynińska Wspólnota Samorządowa
10.	Stowarzyszenie Mieszkańców na Rzecz Sierot Naturalnych i Społecznych
11.	Stowarzyszenie Rodziców Dzieci Niepełnosprawnych

Źródło: dane Starostwa Powiatowego

ROZDZIAŁ II

Diagnoza problemów społecznych Powiatu Gostynińskiego

Poziom życiowy członków społeczeństwa może być chroniony za pomocą działań o różnym charakterze. Zasada opiekuńcza odnosi się z reguły do tych osób, które nie mają uprawnień ubezpieczeniowych czy zaopatrzeniowych, a znajdują się w sytuacji wymagającej pomocy. Pomoc ta może być udzielana ze środków budżetowych państwa, samorządów, organizacji społecznych oraz ofiarności społecznej. W tym przypadku decyduje aktualna sytuacja materialna osoby ubiegającej się o pomoc. Zasada opiekuńczości właściwa jest pomocy społecznej, która jest instrumentem polityki społecznej państwa. Ma ona na celu umożliwienie osobom i rodzinom przezwyciężanie trudnych sytuacji życiowych, których nie są w stanie pokonać wykorzystując własne środki, możliwości i uprawnienia. Zadaniem pomocy społecznej na poziomie lokalnym jest współtworzenie godziwych warunków egzystencji i pracy dla grup charakteryzujących się ubóstwem i dotkniętych wszelkiego rodzaju dysfunkcjonalnością, np. niepełnosprawnością, długotrwałą chorobą, bezrobociem, alkoholizmem lub narkomanią. Podstawowym jej celem – obok zapewnienia im doraźnej pomocy – jest doprowadzenie, jeśli to tylko możliwe, do samodzielności życiowej osób i rodzin – do sytuacji, w której nie będą one wymagały zewnętrznego wsparcia.

Z roku na rok na opiekę społeczną wydatkowanych jest coraz więcej środków z budżetów gminnych. Coraz częściej mamy do czynienia z rodzinami żyjącymi na poziomie minimum socjalnego lub poniżej tego minimum. Pomoc społeczna stanowi znaczne obciążenie budżetów gminnych. Świadczy o tym wzrastająca liczba przyznawanej pomocy społecznej.

Brak dachu nad głową, niemożność podjęcia pracy, niepełnosprawność, niedostatek, osamotnienie, zależność od alkoholu, przemoc w rodzinie, zagubienie w świecie – to zaledwie kilka przykładów problemów z codziennego życia mieszkańców powiatu gostynińskiego. Problemy te swoim zasięgiem obejmują coraz większą grupę ludzi coraz młodsze osoby. Zmuszają one część społeczności do szukania różnych form pomocy, w tym korzystania z usług świadczonych przez ośrodki pomocy społecznej. Liczba rodzin korzystających z systemu pomocy społecznej w poszczególnych gminach powiatu, w latach 2010 - 2011 kształtowała się następująco:

Tabela nr 9 Powody ubiegania się o świadczenia z pomocy społecznej na terenie powiatu gostynińskiego w latach 2010-2011

Gmina Wyszczególnienie	Miasto Gostynin		Gmina Gostynin		Szczawin Kościelny		Pacyna		Sanniki	
	Liczba rodzin									
	2010	2011	2010	2011	2010	2011	2010	2011	2009	2011
Ubóstwo	624	613	500	459	-	-	89	71	189	199
Bezradność w sprawach opiekuńczo-wychowawczych	129	136	214	230	49	52	40	42	70	32
Bezrobocie	627	524	399	373	108	108	67	61	81	68
Niepełnosprawność	227	230	118	130	34	38	43	43	69	58
Bezdomność	8	11	6	4	1	1	8	3	-	-
Alkoholizm	12	19	93	91	4	4	18	16	8	15
Narkomania	1	1	-	-	-	-	-	-	-	-
Przemoc domowa	0	3	47	41	-	-	1	1	3	3

Źródło: dane ośrodków pomocy społecznej

Tabela nr 10 Liczba rodzin korzystających z pomocy społecznej w powiecie gostynińskim w latach 2009-2011.

Wyszczególnienie	Liczba rodzin korzystających z pomocy społecznej			Liczba osób łącznie w rodzinach		
	2009	2010	2011	2009	2010	2011
Gmina Pacyna	130	126	114	429	395	347
Gmina Szczawin Kościelny	157	165	157	557	565	539
Gmina Gostynin	969	720	614	3.413	2.519	2.148
Gmina Sanniki	199	213	231	644	651	677
Miasto Gostynin	818	817	773	1.586	1.638	1.526
Powiat ogółem	2.273	2.041	1.889	6.629	5.768	5.237

Źródło: dane ośrodków pomocy społecznej

Z powyższego zestawienia wynika, iż następuje spadek liczby rodzin korzystających z różnych form wsparcia z ośrodków pomocy społecznej i tak w 2009 r. - 2.273; 2010 r. - 2.041 a w 2011 r. - 1.889 rodzin. Wzrost beneficjentów w analizowanym okresie odnotowano w gminie Sanniki.

W pozostałych gminach odnotowano spadek liczby korzystających rodzin z systemu pomocy społecznej. Rozpatrując zatem korzystających z pomocy społecznej w szerokim spektrum działań jakie oferowane są przez instytucje pomocy społecznej, tj. wsparcie finansowe, świadczeniach w naturze, usługi, praca socjalna oraz specjalistyczne poradnictwo, dostrzegamy, że nie powiększyła się w omawianym okresie liczba osób i rodzin korzystających z pomocy społecznej.

2.1. Bezrobocie

Bezrobocie w Powiecie Gostynińskim jest zjawiskiem, które dotyka szerokie kręgi społeczne. Straty i skutki społeczne, które powoduje, są trudne do oszacowania. Pojawia się na niepokojącą skalę degradacja dużych grup społecznych i to nie tylko bezrobotnych, ale także ich rodzin. Brak pracy, przejście na zasiłek dla osób bezrobotnych, z kolei jego utrata i ostatecznie korzystanie z pomocy społecznej - prowadzi do ubóstwa ze wszystkimi tego konsekwencjami.

W powiecie gostynińskim liczba osób bezrobotnych ogółem według stanu na koniec grudnia 2011 roku wynosiła 3 808 i była niższa o 78 osób (co stanowi procentowy spadek o 2,05%) w porównaniu do końca 2010 r., natomiast w stosunku do grudnia 2009 r. bezrobocie było wyższe o 115 osób (wzrost wyniósł 3,02%).

Liczba bezrobotnych zarejestrowanych w Powiatowym Urzędzie Pracy w Gostyninie w końcu października 2012 r. wynosiła 3948 osób, w porównaniu do końca roku 2011 liczba osób bezrobotnych wzrosła o 140 osób co stanowi 3,55%. Stopa bezrobocia wyliczona przez GUS w wrześniu 2012 r. wynosiła 21% w porównaniu do końca grudnia 2011 r. zwiększyła się o 0,5% .

Tabela nr 11 Osoby bezrobotne w powiecie gostynińskim w latach 2009-2011.

Wyszczególnienie		2009	2010	2011
Ogółem bezrobotni		3693	3886	3808
Miasto Gostynin	ogółem	1506	1595	1515
	w tym z prawem do zasiłku	388	416	249
Gmina Gostynin	ogółem	1136	1197	1201
	w tym z prawem do zasiłku	242	257	146
Gmina Sanniki	ogółem	370	403	400
	w tym z prawem do zasiłku	74	65	31
Gmina Pacyna	ogółem	224	235	245
	w tym z prawem do zasiłku	50	42	22
Gmina Szczawin Kościelny	ogółem	457	456	447
	w tym z prawem do zasiłku	84	79	40

Źródło: dane PUP

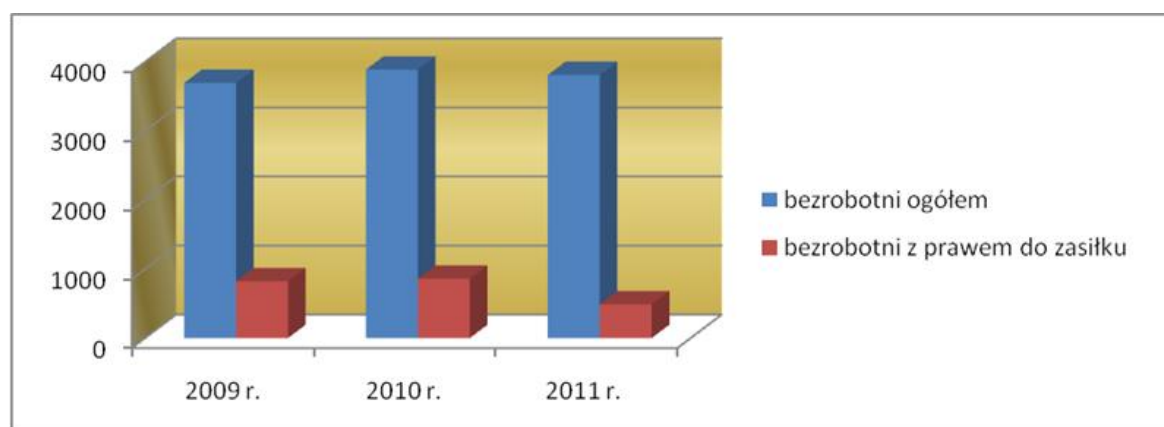
Tabela nr 12 Stan bezrobocia w miesiącu wrześniu i październiku 2012r.

Lp.	Gmina	Poziom bezrobocia		wzrost/spadek					
		Stan 30.09.2012r.	na	Stan 31.10.2012r.	na	Liczba		%	
		Ogółem	Kobieta	Ogółem	Kobieta	Ogółem	Kobieta	Ogółem	Kobieta
1.	Gostynin – miasto	1575	765	1599	764	24	-1	1,5	-0,13
2.	Gostynin – gmina	1215	628	1244	628	29	0	2,33	0,00
3.	Pacyna	308	151	285	138	-23	-13	-8,1	-9,42

4.	Sanniki	414	207	401	198	-13	-9	-3,2	-4,55
5.	Szczawin Kościelny	425	195	419	194	-6	-1	-1,4	-0,52
Ogółem		3937	1946	3948	1922	11	-24	0,28	-1,25

Źródło: dane PUP Źródło: dane PUP W ustawie z dnia 20 kwietnia 2004 r. o promocji zatrudnienia i instytucjach rynku pracy zapisane jest, że prawo do zasiłku przysługuje bezrobotnemu zarejestrowanemu w Powiatowym Urzędzie Pracy, jeżeli nie ma dla niego propozycji odpowiedniej pracy oraz w okresie 18 miesięcy poprzedzających dzień zarejestrowania był zatrudniony łącznie przez okres co najmniej 365 dni. W powiecie gostynińskim na dzień 31.10.2012 r. ogólna liczba osób zarejestrowanych wynosiła 3948 z czego 1922 osoby to kobiety co stanowi 48,68% ogółu zarejestrowanych bezrobotnych. Najwięcej osób bezrobotnych było na terenie miasta Gostynina 1599 osoby co stanowi 40,50% ogółu zarejestrowanych. Poniższy wykres przedstawia strukturę osób bezrobotnych posiadających prawo do zasiłku w latach 2009-2011 z którego wynika, że w powiecie jest coraz mniej osób z prawem do zasiłku, natomiast liczba osób bezrobotnych jest ciągle na tym samym poziomie.

Wykres nr 2 Struktura osób bezrobotnych z prawem do zasiłku w latach 2009-2011.



Na przestrzeni lat 2009-2011 najliczniejszą grupę stanowili bezrobotni w wieku 25-34 lata, natomiast najmniej osób bezrobotnych był w przedziale wiekowym 60-64 lata.

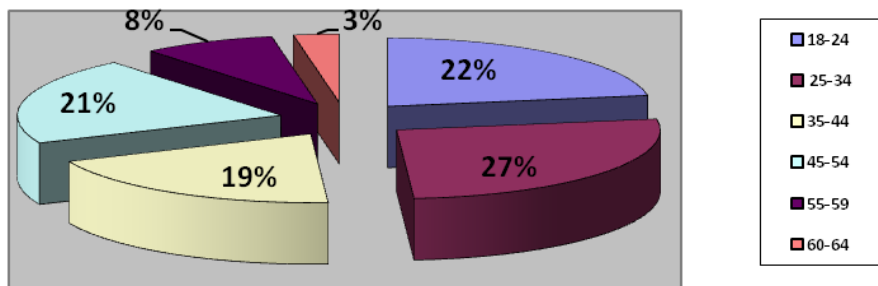
Największy wzrost w 2011 r. w stosunku do 2009 r. miał miejsce w grupie wiekowej 35-54 lat 65 osób, natomiast najmniejszy wzrost w analogicznym okresie był w grupie wiekowej 18-24 lat.

Tabela nr 13 Bezrobocie według wieku w latach 2009-2011.

Grupy wiekowe ogółem	2009	2010	2011
18-24	828	891	854
25-34	1082	1053	1010
35-44	712	742	741
45-54	722	798	787
55-59	281	316	310
60-64	68	86	106

Źródło: dane PUP

Wykres nr 3 Struktura bezrobocia według grup wiekowych w 2011 r.



Z powodu bezrobocia rodziny są zmuszone do korzystania i wsparcia z pomocy społecznej. w roku 2011 skorzystało z tej formy pomocy 1134 rodziny o łącznej liczbie osób w rodzinie 3107. Pomimo zauważalnego spadku osób korzystających z wsparcia, powyższy problem pozostaje nie rozwiązany, należy zatem podejmować działania o szerokim zasięgu w kierunku jego zminimalizowania, a w dalszej przyszłości wyeliminowania. Poniższa tabela przedstawia dane dotyczące rodzin korzystających z pomocy społecznej z powodu bezrobocia w latach 2009-2011.

Tabela nr 14 Liczba rodzin korzystających z pomocy społecznej z powodu bezrobocia w powiecie gostyńskim w latach 2009-2011.

Wyszczególnienie	Liczba rodzin korzystających z pomocy społecznej			Liczba osób łącznie w rodzinach		
	2009	2010	2011	2009	2010	2011
Miasto Gostynin	558	627	524	1060	1325	1149
Gmina Gostynin	494	399	373	1370	1268	1143
Gmina Sanniki	87	81	68	289	254	220
Gmina Pacyna	76	67	61	273	221	202
Gmina Szczawin Kościelny	69	108	108	374	384	393
Powiat ogółem	1.284	1.282	1.134	3.366	3.452	3.107

Źródło: dane ośrodków pomocy społecznej

Brak zatrudnienia negatywnie wpływa nie tylko na ekonomiczną kondycję rodzin, ale także na pozamaterialne kwestie życia rodzinnego. Przymusowe pozostawanie bez pracy oraz niemożność znalezienia ponownego zatrudnienia powoli i systematycznie pozbawiają człowieka poczucia własnej wartości. Stres i utrata stabilizacji powodują często niemożność podejmowania racjonalnych, a niekiedy jakichkolwiek decyzji. Pojawia się apatia i zniechęcenie. Okres bezrobocia oznacza radykalną zmianę rozkładu czasu w ciągu dnia. W zmianie trybu życia ujawnia się tradycyjny podział obowiązków na kobiece i męskie.

Bezrobotni mężczyźni często sięgają po używki, głównie w celu rozładowania stresu. Osoby o niewielkich szansach na rynku pracy (brak kwalifikacji, zaawansowany wiek) dostrzegają raczej nadmiar wolnego czasu i rodzące się przygnębienie, a rozczarowanie lub stres leczą alkoholem lub nikotyną. Bardziej aktywnie i twórczo starają się wykorzystać swój czas ci bezrobotni, którzy dostrzegają szansę poprawy swojej pozycji na rynku pracy (młodzi, posiadający poszukiwany zawód lub gotowi do przekwalifikowania się).

Złe warunki materialne są jednym z głównych czynników wywołujących stany depresyjne związane z poczuciem braku stabilności i bezpieczeństwa socjalnego. Niskiej kondycji psychosomatycznej towarzyszy w szczególności wzrost zapadalności na niektóre choroby zakaźne, choroby społeczne - nerwice, choroby serca, choroby psychiczne oraz znaczny wzrost zachorowalności na czynną gruźlicę płuc, tradycyjnie już uznaną za chorobę będącą wynikiem biedy i niedożywienia.

Wykształcenie, co jest zrozumiałe, jeszcze bardziej niż płeć i wiek różnicuje sytuację bezrobotnego na rynku pracy. Wśród bezrobotnych dominują osoby z wykształceniem gimnazjalnym i podstawowym. Drugie miejsce zajmują osoby z wykształceniem zasadniczym zawodowym. Bezrobotni posiadający wykształcenie wyższe stanowią najniższy odsetek wśród bezrobotnych.

Z doświadczeń pracowników socjalnych wynika, że bezpośrednim i najbardziej widocznym skutkiem bezrobocia jest obniżenie standardu materialnego rodziny, co wręcz wymusza konieczność korzystania z pomocy społecznej. Mniej widoczne, lecz nie mniej zagrażające spójności rodziny są skutki psychologiczne

bezrobocia. Bezrobocie powoduje bowiem zmianę sytuacji społecznej i emocjonalnej całej rodziny, zarówno dorosłych jak i dzieci. Częstym zjawiskiem jest izolacja społeczna - ograniczone zostają kontakty interpersonalne wszystkich członków rodziny bezrobotnego zarówno ze znajomymi, jak i z dalszą rodziną. Bezrobocie wpływa także niekorzystnie na układ stosunków wewnątrzrodzinnych, przy czym okazuje się, że bezrobocie mężczyzn ma znacznie bardziej negatywne skutki dla rodziny niż bezrobocie kobiet. Bezrobotny mężczyzna doświadcza silnej frustracji, obniżenia swojej pozycji w rodzinie, utraty autorytetu, które to doznania powodują bezradność, apatię, sięganie po alkohol.

Poradnictwo zawodowe i informacja zawodowa.

Doradztwo zawodowe i informacja zawodowa polegają na pomocy bezrobotnym i innym osobom poszukującym pracy w wyborze odpowiedniego zawodu i miejsca zatrudnienia.

Doradztwo zawodowe jest świadczone w formie porad indywidualnych i grupowych oraz informacji zawodowej indywidualnej i grupowej.

Poradnictwo indywidualne polega na określeniu w czasie rozmowy z doradcą zawodowym potencjału zawodowego klienta, zainteresowań, zdolności i umiejętności oraz dalszego planu rozwoju zawodowego.

W trakcie poradnictwa grupowego wraz z innymi członkami grupy z pomocą doradcy zawodowego definiuje się problemy zawodowe klientów i wspólnie określa możliwe sposoby ich rozwiązywania.

Informacja zawodowa indywidualna i grupowa obejmuje informację o zawodach, czyli jakie czynności są wykonywane w zawodach, jakie wymagania psychologiczne i fizyczne należy spełnić, aby móc wykonywać zawód, jakie są szanse zatrudnienia i płacy oraz o instytucjach szkoleniowych, edukacyjnych, w których można zdobyć zawód lub podnieść kwalifikacje.

Powiatowy Urząd Pracy w Gostyninie w roku 2011 zatrudniał 2 doradców zawodowych. Poradnictwo zawodowe realizowane jest w formie porad indywidualnych i grupowych. W analizowanym okresie nastąpił wzrost liczby udzielanych indywidualnych porad zawodowych

Tabela nr 15 Poradnictwo zawodowe dla mieszkańców powiatu gostyńskiego w latach 2009-2011.

Rok	Porady indywidualne	Informacja zawodowa grupowa
2009	1195 porad	922 osób
2010	1621 porad	689 osób
2011	2561 porad	917 osób

Źródło: dane PCPR

W Powiatowym Urzędzie Pracy w Gostyninie funkcjonuje **Klub Pracy** w ramach, którego świadczona jest pomoc w aktywnym poszukiwaniu pracy polegająca na przygotowaniu bezrobotnych i poszukujących pracy do lepszego radzenia sobie w poszukiwaniu i podejmowaniu zatrudnienia. W Klubie Pracy odbywają się w formie warsztatów, prowadzonych przez lidera Klubu Pracy, zajęcia aktywizacyjne, na których można: poznać podstawowe zagadnienia rynku pracy, dokonać analizy rynku pracy, określić swoją sylwetkę zawodową oraz dokonać bilansu swoich słabych i mocnych stron, nabyć wiedzę z zakresu sporządzania dokumentów aplikacyjnych, technik i metod poszukiwania pracy, nawiązać kontakty pomocne przy poszukiwaniu pracy, uzyskać wiedzę na temat różnych form zatrudnienia oraz prowadzenia własnej działalności gospodarczej.

Projekty realizowane przez Powiatowy Urząd Pracy w Gostyninie

Poniżej zamieszczona tabela przedstawia programy realizowane przez PUP w Gostyninie na rzecz osób bezrobotnych.

Tabela nr 16 Projekty realizowane przez PUP w Gostyninie w latach 2010-2011.

Rok realizacji projektu	Opis projektu

2010r.	Projekt wynikał bezpośrednio z konieczności dostosowania organizacji pracy Urzędu do wymogów standardów usług rynków pracy narzuconych rozporządzeniem MPiPS z maja 2007 roku, określających m.in. liczbę zatrudnionych pośredników i doradców. Dzięki realizacji projektu udało się zaspokoić potrzebę i konieczność zwiększenia zatrudnienia i wypełnienia obowiązujących standardów. Zatrudnienie jednego pracownika na stanowisku pośrednika pracy w dużym stopniu przyczyniło się do usprawnienia obsługi klientów.
2010-2011	W ramach projektu "Nowa szansa-lepsza przyszłość" osoby bezrobotne otrzymały wsparcie dostosowane do potrzeb i predyspozycji. Zapewniono także równy dostęp do rynku pracy kobietom i mężczyznom, podwyższono kwalifikacje, zwiększono liczbę osób nabywających doświadczenie zawodowe oraz zwiększono możliwość podejmowania pracy i samozatrudnienia przez prowadzenie działalności gospodarczej. Zwiększenie możliwości zatrudnienia dla grupy beneficjentów ostatecznych uzyskano poprzez wykorzystanie sprawdzonych form aktywizacji zawodowej takich jak: staże i jednorazowe środki na podjęcie działalności gospodarczej. Ponadto w ramach projektu uczestnicy otrzymali wsparcie z zakresu poradnictwa zawodowego i informacji zawodowej oraz pośrednictwa pracy i indywidualnego doradztwa dla osób otrzymujących dotacje.

Źródło: dane PUP

Kierunki wsparcia rynku pracy w powiecie gostyńskim

Powiatowy Urząd Pracy w Gostyninie podejmuje działania, których głównym celem jest promocja zatrudnienia, łagodzenie skutków bezrobocia oraz aktywizacja zawodowa ze szczególnym uwzględnieniem osób będących w szczególnej sytuacji na rynku pracy, które napotykają największe trudności i bariery na rynku pracy, co powoduje, że bardziej niż inne grupy narażone są na wykluczenie społeczne.

W praktyce działania koncentrują się na realizacji usług rynku pracy nie angażujących środków finansowych oraz na inicjowaniu, organizowaniu i finansowaniu usług i instrumentów rynku pracy w ramach środków Funduszu Pracy oraz Europejskiego Funduszu Społecznego.

Tworzenie nowych miejsc pracy

Własna firma staje się współcześnie coraz atrakcyjniejszą formą realizacji kariery zawodowej i życiowej. Pomoc bezrobotnym w rozpoczęciu działalności gospodarczej jest ważnym i jednym z najskuteczniejszych i najbardziej efektywnych sposobów rozwiązywania problemu bezrobocia. Finansowe wsparcie działalności gospodarczej ze środków publicznych przyczynia się do powstania nowych mikroprzedsiębiorstw. Część z nich w dalszej perspektywie rozwijając się, tworzy kolejne nowe miejsca pracy, co powoduje pozytywne zmiany na rynku pracy.

Zachętą do zakładania nowych firm są przyznane przez PUP przedsiębiorczym bezrobotnym jednorazowo środków na podjęcie działalności gospodarczej ze środków Funduszu Pracy, jak również z Europejskiego Funduszu Społecznego. W wyniku podejmowanych działań co roku zwiększa się liczba bezrobotnych podejmujących działalność gospodarczą.

Wsparcie przedsiębiorców

Tworzenie miejsc pracy jest bardzo kosztownym przedsięwzięciem, dlatego też ważna jest finansowa pomoc publiczna przedsiębiorcom w tym zakresie. Z kontaktów pośrednika z pracodawcami oraz prowadzonego rejestru pracodawców zainteresowanych subsydiowanymi formami aktywizacji osób bezrobotnych wynika, że w Powiecie Gostyńskim obserwuje się duże zainteresowanie tworzeniem nowych miejsc pracy przy pomocy środków publicznych.

Pracodawcy mającemu możliwość skorzystania z tego rodzaju wsparcia łatwiej jest podjąć decyzję dotyczącą zatrudnienia pracownika. Pomoc taka spowoduje długofalowy, trwały efekt w postaci powstania nowego miejsca pracy oraz zatrudnienia osób bezrobotnych z terenu powiatu zarejestrowanych w PUP Gostynin.

Do nich adresowane są instrumenty w postaci refundacji ze środków Funduszu Pracy kosztów wyposażenia lub doposażenia stanowisk pracy dla skierowanych bezrobotnych, czy dofinansowywania części kosztów wynagrodzenia oraz składek na ubezpieczenie społeczne ponoszonych przez pracodawców w związku z zatrudnieniem skierowanych przez PUP osób bezrobotnych w ramach prac interwencyjnych.

W wyniku podejmowanych działań zwiększa się liczba nowych miejsc pracy oraz bezrobotnych podejmujących zatrudnienie.

2.2. Bezradność w sprawach opiekuńczo - wychowawczych

Występowanie wyuczonej bezradności jest związane z takimi współczesnymi problemami społecznymi, jak bieda, bezrobocie i przemoc w rodzinie. Społeczne i indywidualne konsekwencje wyuczonej bezradności można łagodzić odpowiednimi oddziaływaniami profilaktycznymi i terapeutycznymi, które powinny być stosowane w wychowaniu, oraz – bezpośrednio i pośrednio – w pracy socjalnej.

Znaczącą część klientów systemu pomocy społecznej stanowią rodziny z trudnościami opiekuńczo - wychowawczymi. Najczęściej niezaradność rodziny w opiece i wychowaniu własnych dzieci łączy się z innymi dysfunkcjami takimi jak: uzależnienia w tym przede wszystkim alkoholizm, długotrwałe bezrobocie, śmierć biologicznych rodziców, głęboka patologia, porzucenie, przemoc domowa, problemy w pełnieniu ról rodzicielskich, małżeńskich, zawodowych wyrażające się m.in. w postaci niedojrzałości emocjonalnej, długotrwałej chorobie.

Badania socjologiczne i psychologiczne dotyczące kondycji polskiej rodziny, wykazują, że to właśnie wyjazdy zarobkowe w dużej mierze prowadzą do osłabienia więzów rodzinnych, uczuciowych tak ważnych dla trwałości wspólnoty rodzinnej. Najbardziej poszkodowaną grupą są t.z. euro sieroty, które coraz częściej pozostawione są przez wyjeżdżających za granicę rodziców jedynie pod opieką dziadków, dlatego też pojawiają się problemy wychowawcze w środowisku rodzinnym, szkolnym, ujawniają się w postaci zachowań buntowniczych, agresywnych, konfliktowych, łamanie przez dzieci i młodzież panujących obyczajów, norm, wartości.

Bezradność w sprawach opiekuńczo-wychowawczych jako przyczyna objęcia pomocą społeczną w roku 2011 dotyczyła 492 rodzin, podczas gdy w roku 2009 występowało o pomoc 447 rodzin. Problem bezradności dotyka zarówno rodziny wielodzietne jak i rodziny niepełne.

***Tabela nr 17** Liczba rodzin korzystających z pomocy społecznej z powodu bezradności w sprawach opiekuńczo-wychowawczych w powiecie gostyńskim w latach 2009-2011.*

Wyszczególnienie	Liczba rodzin korzystających z pomocy społecznej			Rodziny niepełne			Rodziny wielodzietne		
	2009	2010	2011	2009	2010	2011	2009	2010	2011
Miasto Gostynin	142	129	136	124	120	125	18	9	11
Gmina Gostynin	164	214	230	64	66	71	100	148	159
Gmina Sanniki	54	70	32	32	23	25	22	47	11
Gmina Pacyna	40	40	42	21	15	13	9	10	9
Gmina Szczawin Kościelny	47	49	52	20	16	20	27	24	23
Powiat ogółem	447	502	492	261	240	254	176	238	213

Źródło: dane z ośrodków pomocy społecznej

Bezradność prowadzi do zjawiska sieroctwa, które związane jest ze stanem pozbawienia dzieci opieki, trwale lub przejściowo, szans wychowywania we własnej rodzinie, ze względu na brak odpowiednich warunków opiekuńczo – wychowawczych. Problem sieroctwa nie jest zjawiskiem nowym. Smutnym i znamionym jest fakt, iż obecnie sieroty w coraz większym stopniu pochodzą z rodzin dysfunkcyjnych, w których panuje niewłaściwa atmosfera, konflikty rodzinne, błędy wychowawcze, brak odpowiedzialności za dzieci, są zerwane więzi uczuciowe między członkami rodziny, a szczególnie w stosunku do dziecka. Na dezintegrację rodziny wpływa również zła sytuacja materialna, mieszkaniowa, narastająca frustracja spowodowana bezrobociem.

Bezradność w sprawach opiekuńczo – wychowawczych niejednokrotnie jest podstawą do organizowania zastępczych form opieki nad dzieckiem.

Według stanu na dzień 31.12. 2011 r. na terenie powiatu gostyńskiego funkcjonowały łącznie 38 rodzin zastępczych, w których przebywało 55 dzieci, z czego:

- 32 rodzin zastępczych spokrewnionych z dzieckiem, w których przebywało 47 dzieci,

- 5 rodzin zastępczych niespokrewnionych z dzieckiem, w których przebywało 5 dzieci,
- 1 rodzina zastępcza zawodowa niespokrewniona z dzieckiem, o charakterze pogotowia rodzinnego, w której w ciągu roku przebywało 3 dzieci.

Poniższe zestawienie obrazuje liczbę rodzin zastępczych oraz umieszczonych w nich dzieci.

Tabela Nr 18 Rodziny zastępcze na terenie powiatu gostyńskiego

Typy rodzin	2009		2010		2011	
	liczba rodzin	liczba dzieci umieszczonych w rodzinie zastępczej	liczba rodzin	liczba dzieci umieszczonych w rodzinie zastępczej	liczba rodzin	liczba dzieci umieszczonych w rodzinie zastępczej
Rodziny zastępcze ogółem, w tym:	35	54	37	57	38	55
nowopowstałe	5	8	7	9	5	11
rodziny spokrewnione z dzieckiem	33	49	32	48	32	47
rodziny niespokrewnione z dzieckiem	1	1	4	4	5	5
rodziny zawodowe niespokrewnione z dzieckiem, w tym:	1	4	1	5	1	3
wielodzietne	-	-	-	-	-	-
specjalistyczne	-	-	-	-	-	-
rodziny o charakterze pogotowia rodzinnego	1	4	1	5	1	3

Źródło: dane PCPR

Liczba nowopowstałych rodzin zastępczych ma tendencje spadkową. Brak kandydatów na rodziców zastępczych wynika z jednej strony z lęku i obaw psychicznych przed podjęciem takiej funkcji, z drugiej brakiem odpowiednich warunków mieszkaniowych, które ograniczają możliwość przejścia pozytywnej kwalifikacji rodziców zastępczych.

Ponadto w ramach zadań własnych realizowanych przez Powiatowe Centrum Pomocy Rodzinie w Gostyninie świadczeń pieniężnych udzielono 15 pełnoletnim wychowankom rodzin zastępczych w tym pomocy pieniężnej na kontynuowanie nauki dla 13 wychowanków i 2 wychowankom pomocy finansowej na usamodzielnienie.

Tabela Nr 19 Udzielone świadczenia na zadania własne realizowane przez Powiatowe Centrum Pomocy Rodzinie w Gostyninie w roku 2011.

Wyszczególnienie	Liczba	Liczba dzieci umieszczonych w rodzinach zastępczych	Kwota
------------------	--------	-----------------------------------------------------	-------

Lp.		rodzin		świadczeń
1	2	3	4	5
1	Rodziny zastępcze ogółem, w tym:	38	55	432.540
1.	Rodziny spokrewnione z dzieckiem ogółem	32	47	352.002
	W tym: pomoc pieniężna na częściowe pokrycie kosztów utrzymania dzieci	32	47	336.902
	Jednorazowa pomoc na pokrycie wydatków związanych z potrzebami dziecka przyjmowanego do rodziny	5	9	15.100
1	2	3	4	5
2.	Rodziny niespokrewnione z dzieckiem	5	5	45.769
	W tym: pomoc pieniężna na dla dziecka – ogółem	5	5	45.769
	Jednorazowa pomoc na pokrycie wydatków związanych z potrzebami przyjmowanego dziecka	0	0	0
3	Zawodowe niespokrewnione z dzieckiem, w tym :	1	3	34.769
	Wielodzietne	0	0	0
	Specjalistyczne	0	0	0
	o charakterze pogotowia rodzinnego	1	3	34.769
	w tym: pomoc pieniężna dla dziecka-ogółem	1	3	7.012
	w tym: pomoc pieniężna na częściowe pokrycie kosztów utrzymania umieszczonych dzieci	1	3	7.012
	Jednorazowa pomoc na pokrycie wydatków związanych z potrzebami dzieci przyjmowanych do rodziny	0	0	0
	Wynagrodzenie osoby za pełnienie zadań pogotowia rodzinnego	1	3	20.083
	Wynagrodzenie osoby pozostającej w gotowości	1	3	7.647

Źródło; dane PCPR

Tabela nr 20 Rodziny zastępcze spokrewnione i niespokrewnione z dzieckiem oraz ilość dzieci umieszczonych w rodzinie (stan na 31.12.2011r).

RODZINA	z 1 dzieckiem	z 2 dzieci	z 3 dzieci	z 4 dzieci i więcej	Razem
Spokrewniona z dzieckiem	24	11	3	0	32
Niespokrewniona z dzieckiem	5	0	0	0	5
Zawodowa n/spokrewniona z dzieckiem o charakterze pogotowia rodzinnego	0	0	3	0	1

Źródło: dane PCPR

Jak wynika z powyższej tabeli największą liczbę stanowią rodziny, w których wychowuje się jedno dziecko (na 32 istniejące rodziny 24 opiekuje się jednym dzieckiem), 11 rodzin zastępczych wychowuje po dwoje dzieci, natomiast 3 rodziny po troje dzieci. Obecnie nie funkcjonuje żadna rodzina zastępcza, która opiekowałaby się 4-giem i większą liczbą dzieci.

Ważnym elementem przy tworzeniu rodziny zastępczej stanowi wiek opiekunów prawnych dziecka.

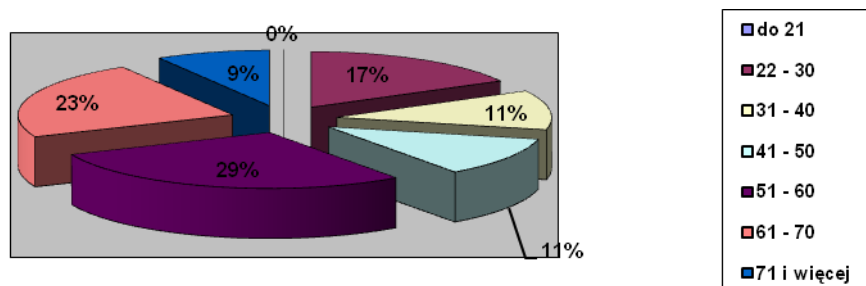
Tabela nr 21 Rodzice zastępczy według wieku (stan na 31.12.2011 r.).

Wiek rodzica	Liczba rodzin
Do 21	0

22 – 30	6
31 – 40	4
41 – 50	4
51 – 60	10
61 – 70	8
71 i więcej	3
Razem	35

Źródło: dane PCPR

Wykres nr 4 Rodzice zastępczy według wieku



Zaprezentowane dane świadczą, że najczęściej rodziców zastępczych znajduje się w przedziale wiekowym 51-60 lat, co stanowi 29 % ogółu. Drugą co do wielkości grupę stanowią rodzice w wieku 61-70 lat, których jest 23 %.

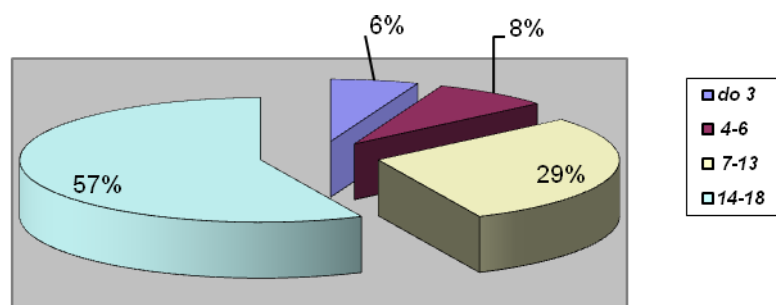
11% ogółu opiekunów zastępczych stanowią osoby w wieku 41-50 lat. Na tym samym poziomie 11% są opiekunowie w wieku 31-40 lat. W dalszej kolejności znajdują się – na tym samym poziomie 17 % - rodzice w wieku 21-30 lat oraz powyżej 71 lat opiekunowie stanowią 9% ogółu opiekunów. Brak jest natomiast osób młodych - do 21 roku życia podejmujących się opieki nad dzieckiem w ramach rodzicielstwa zastępczego.

Tabela nr 22 Dzieci umieszczone w rodzinach zastępczych według wieku (stan na 31. 12. 2011r.).

Wiek dziecka	Liczba dzieci
Do 3	3
4 – 6	4
7 – 13	15
14 – 18	29
Razem	51

Źródło: dane PCPR

Wykres nr 5 Liczba dzieci przebywające w rodzinach zastępczych ze względu na wiek



Jak wynika z powyższych danych najczęściej dzieci wychowujących się w rodzinie zastępczej znajduje się w przedziale wiekowym 14-18 lat, co stanowi 57% ogółu. Równie liczną grupę stanowią dzieci w wieku 7-13

lat, które stanowią 29%. Znacznie mniejsza liczba dzieci (8%) znajduje się w przedziale wiekowym 4-6 lat. Najmniej zaś stanowi grupa dzieci najmłodszych w wieku 0-3 lat, co stanowi 6% ogółu.

Na terenie Powiatu funkcjonują dwie placówki opiekuńczo-wychowawcze tj.:

Rodzinny Dom Dziecka – (placówka opiekuńczo- wychowawcza typu rodzinnego) w Gostyninie dla 6 dzieci

Powiatowy Zespół Placówek Opiekuńczo-Wychowawczych w Gostyninie łączącą funkcje socjalizacyjną i interwencyjną w tym: placówka socjalizacyjna przeznaczona dla 45 dzieci, placówka interwencyjna przeznaczona dla 15 dzieci, 4 mieszkania usamodzielnienia dla 12 wychowanków.

Są to placówki przeznaczona dla dzieci i młodzieży pozbawionej częściowo lub całkowicie opieki rodziny biologicznej.

Do zadań placówek opiekuńczo-wychowawczych należy:

- zapewnienie dzieciom i młodzieży całodobowej opieki i wychowania,
- zaspokojenie ich podstawowych potrzeb,
- zapewnienie kształcenia w szkołach różnego typu,
- wyrównywanie opóźnień rozwojowych i szkolnych,
- współpraca z rodziną dziecka oraz podejmowanie działań mających na celu powrót dziecka do domu rodzinnego lub umieszczenie w innej formie opieki zastępczej.

Powiatowy Zespół Placówek Opiekuńczo – Wychowawczych w Gostyninie posiada również miejsca hostelowe, wykorzystywane w sytuacjach kryzysowych, kiedy dziecko lub rodzina musi czasowo uzyskać schronienie.

Według stanu na:

- 31 grudnia 2011 r. w placówce przebywało 104 wychowanków w tym: socjalizacji 70; interwencji 34; RDD – 4 wychowanków,
- 31 grudnia 2010 r. w placówce przebywało 108 wychowanków w tym: socjalizacji 74; interwencji 34; RDD 7 wychowanków,
- 31 grudnia 2009 r. w placówce przebywało 124 wychowanków w tym: socjalizacji 90, interwencji 34; RDD 7 wychowanków.

Tabela nr 23 Liczba wychowanków przebywających w placówce opiekuńczo-wychowawczej i rodzinnym domu dziecka.

Wyszczególnienie	stan na 31.12. 2009	stan na 31.12.2010	stan na 31.12. 2011
Wychowankowie z terenu powiatu gostynińskiego			
Gmina Gostynin	4	5	5
Miasto Gostynin	7	7	12
Gmina Sanniki	-	-	-
Gmina Pacyna	3	1	1
Gmina Sz. Kościelny	6	5	5
Wychowankowie z innych powiatów			
Powiat zgierski	8	7	4
Powiat sierpecki	7	6	-
Powiat warszawski	-	-	4
Powiat warszawski-zachodni	5	3	3
Powiat żyrardowski	3	2	2
Powiat płocki	10	9	10

Powiat poddębicki	1	1	1
Powiat łęczycki	9	7	3
Powiat grodziski	-	4	2
Powiat zduńskowolski	4	-	-
Powiat łódzki	6	5	5
Powiat żuromiński	2	2	2
Powiat brzeziński	5	3	2
Powiat pruszkowski	2	4	4
Powiat kutnowski	4	3	2
Powiat łowicki	2	1	1

Źródło: dane PZPOW, RDD

Pracownicy placówek prowadzili działania zmierzające do uregulowania sytuacji prawnej i rodzinnej dzieci przebywających w tych placówkach. Podejmowali pracę z rodziną naturalną dziecka w celu usprawnienia jej umiejętności opiekuńczo-wychowawczych, współpracowali i utrzymywali stały kontakt z przedstawicielami sądu, ośrodków pomocy społecznej.

Rezultatem tych działań było umożliwienie dzieciom powrotu do domu rodzinnego, umieszczenie w rodzinie adopcyjnej, w rodzinie zastępczej czy usamodzielnienie. W 2010 i 2011 roku placówki opuściło 32 wychowanków, tj. o 3 więcej niż w roku 2009.

Tabela nr 24 Powód opuszczenia placówek przez wychowanków.

Powód opuszczenia placówki	2009	2010	2011
Usamodzielnienie	6	11	4
Powrót do domu	6	4	8
Umieszczenie w rodzinie zastępczej	4	7	3
Umieszczenie w rodzinie adopcyjnej	6	2	2
Przeniesienie do innej placówki	7	8	15
Razem	29	32	32

Źródło: dane PZPOW, RDD

2.3. Niepełnosprawność

Zgodnie z art. 1 ustawy z dnia 27 sierpnia 1997 r. o rehabilitacji zawodowej i społecznej oraz zatrudnieniu osób niepełnosprawnych (Dz. U. Nr 123, poz. 776 z późn. zm.) to osoby, których niepełnosprawność została potwierdzona orzeczeniem: o zakwalifikowaniu przez organy orzekające do jednego z trzech stopni niepełnosprawności (do stopnia znacznego, umiarkowanego, lekkiego); o całkowitej lub częściowej niezdolności do pracy; o niepełnosprawności, wydanym przed ukończeniem 16 roku życia.

Niepełnosprawność w rozumieniu ustawy oznacza to trwałą lub okresową niezdolność do wypełniania ról społecznych z powodu stałego lub długotrwałego naruszenia sprawności organizmu, w szczególności powodującą niezdolność do pracy.

Obserwowany wzrost liczby osób niepełnosprawnych staje się poważnym zagadnieniem wśród innych problemów społecznych. Dynamika wzrostu niepełnosprawności związana jest nie tylko z tradycyjnymi jej przyczynami, lecz także z nowymi zjawiskami, które mają podłoże w zmianach społeczno – gospodarczych. Niepełnosprawność, w swojej istocie, jest zjawiskiem o komponentach medycznych i społecznych. Powodowana jest chorobami i dysfunkcjami fizycznymi bądź psychicznymi, wywiera znaczące konsekwencje funkcjonalne i społeczne.

Trudne i skomplikowane jest określenie pełnej skali występowania niepełnosprawności i związanych z tym niedogodności i problemów społecznych dla osób niepełnosprawnych i ich środowisk, gdyż jedynym źródłem danych jest powszechny spis ludności. Dane którymi dysponują instytucje czy organizacje pozarządowe

działające na rzecz osób niepełnosprawnych są zazwyczaj danymi cząstkowymi, zbieranymi dla własnych potrzeb, brak zatem systematycznej aktualizacji danych na temat rzeczywistej liczby osób niepełnosprawnych.

Zgodnie z danymi Głównego Urzędu Statystycznego uzyskanych na podstawie Narodowego Spisu Powszechnego w 2002 roku liczba osób niepełnosprawnych w Polsce wynosiła 5 567 tys. co stanowiło 14,3% ogółu ludności kraju - oznacza to, że co 7 mieszkaniec Polski był osobą niepełnosprawną. Liczba osób niepełnosprawnych w powiecie gostyńskim wynosiła 3 953 tys. co stanowiło 8,2 % ogółu ludności w powiecie w tym w wieku 15 lat i więcej 3 801 tys.

Choroba i niepełnosprawność to czynniki, które prowadzą do pogorszenia kondycji finansowej każdej rodziny bez względu na jej przynależność społeczno – zawodową i miejsce zamieszkania. Sytuacja taka, to z jednej strony efekt wydatków na leczenie, rehabilitację i różnego typu świadczenia będące udziałem rodzin, w których żyją osoby z ograniczoną przez chorobę sprawnością. Z drugiej strony przyczyną jest ograniczenie dochodów – utrata

pracy niska renta inwalidzka osoby niepełnosprawnej oraz ograniczenie aktywności zawodowej i możliwości zarobkowania przez innych członków rodziny zobowiązanych do świadczeń opiekuńczych. Niepełnosprawność na przestrzeni 2009-2011 roku to jeden z najczęstszych powodów przyznawania pomocy przez Ośrodki Pomocy Społecznej działające na terenie powiatu gostyńskiego.

Tabela nr 25 Liczba rodzin korzystających z pomocy społecznej z powodu niepełnosprawności w powiecie gostyńskim w latach 2009-2011.

Wyszczególnienie	Liczba rodzin korzystających z pomocy społecznej			Liczba osób łącznie w rodzinach		
	2009	2010	2011	2009	2010	2011
Miasto Gostynin	199	227	230	353	388	393
Gmina Gostynin	126	118	130	324	283	304
Gmina Sanniki	60	69	58	112	122	94
Gmina Pacyna	43	43	43	109	105	103
Gmina Szczawin Kościelny	20	34	38	71	99	92
Powiat ogółem	448	491	499	969	997	986

Źródło: dane ośrodki pomocy społecznej

Analizując dane przedstawione w powyższej tabeli widoczny jest wzrost rodzin korzystających z wsparcia pomocy społecznej z powodu niepełnosprawności. Niepełnosprawność dotyka 499 rodzin objętych pomocą społeczną. Stanowi to tendencję wzrostową w stosunku do roku 2009 gdzie niepełnosprawność była powodem objęcia pomocą społeczną 448 rodzin.

Poniższe zestawienie obrazuje liczbę wydanych orzeczeń przez Powiatowy Zespół ds. Orzekania o Niepełnosprawności w Gostyninie. W roku 2011 wydał 846 to jest o 17,5% więcej w porównaniu do 2009 roku.

Tabela nr 26 Liczba wydanych orzeczeń dla mieszkańców powiatu w latach 2009-2011.

Rok	Liczba wydanych orzeczeń	Liczba orzeczeń o stopniu niepełnosprawności osób po 16 r. życia	Liczba orzeczeń o niepełnosprawności osób do 16 r. życia
2009	720	599	121
2010	782	672	110
2011	846	735	111

Źródło: dane PZON

Tabela nr 27 Liczba wydanych orzeczeń dla mieszkańców powiatu według stopnia niepełnosprawności w latach 2009 – 2011.

Stopień niepełnosprawności	2009 rok	2010 rok	2011 rok
Lekki	85	104	119
Umiarkowany	261	283	322
Znaczny	222	271	269
Nie zal.	31	14	25
Razem.	599	672	735

Źródło: dane PZON

Tabela nr 28 Liczba wydanych orzeczeń dla mieszkańców powiatu według przyczyny niepełnosprawności.

Rodzaj niepełnosprawności	2009 rok	2010 rok	2011 rok
Upośledzenie umysłowe	4	9	6
Choroby psychiczne	105	123	142
Zaburzenia głosu, mowy i choroby słuchu	62	62	39
Choroby narządu wzroku	10	14	14
Upośledzenie narządu ruchu	128	148	184
Epilepsja	1	1	3
Choroby układu oddechowego	93	105	118
Choroby układu pokarmowego	11	17	21
Choroby układu moczowo-płciowego	16	11	22
Choroby neurologiczne	51	55	59
Całkowite zaburzenia rozwojowe	X	2	1
Inne: endokrynologiczne, metaboliczne, zaburzenia enzymatyczne, choroby zakaźne i odzwierzęce, zeszpecenia, choroby układu krwionośnego	87	111	98

Źródło: dane PZON

Dotknięcie jednego z członków rodziny niepełnosprawnością stanowi sytuację kryzysową. Problemy osób niepełnosprawnych wiążą się głównie z ograniczonymi możliwościami zakupu sprzętu rehabilitacyjnego, kosztowną i trudno dostępną rehabilitacją. Problemem osoby niepełnosprawnej są także bariery architektoniczne w budynkach użyteczności publicznej. Bariery te nie tylko utrudniają ale niekiedy wręcz uniemożliwiają uczestnictwo w normalnym życiu.

Niepełnosprawni spotykają się również z problemami psychologicznymi i społecznymi, które wynikają z trudności w akceptacji samego siebie i swoich schorzeń oraz z braku zrozumienia ze strony ludzi zdrowych.

Dzieci i młodzież niepełnosprawna objęta jest także pomocą i wsparciem Poradni Psychologiczno-Pedagogicznej w Gostyninie.

W ramach prowadzonych przez Poradnię badań diagnostycznych i psychologiczno – pedagogicznych wydawane są orzeczenia do kształcenia specjalnego, orzeczenia do nauczania indywidualnego, orzeczenia o potrzebie indywidualnego rocznego przygotowania przedszkolnego oraz opinie o wczesnym wspomaganie rozwoju dziecka.

Tabela nr 29 Liczba wydanych orzeczeń przez Poradnię Psych-Pedagog. w Gostyninie.

Wyszczególnienie	2009	2010	2011
orzeczenia o potrzebie kształcenia specjalnego, w tym:	66	82	63
dzieci upośledzone w stopniu lekkim	39	32	35
dzieci upośledzone w stopniu umiarkowanym i znacznym	18	25	16
dzieci z niepełnosprawnością sprzężoną	2	6	5
dzieci w normie intelektualnej z zaburzeniami zachowania	4	4	1
dzieci zagrożone niedostosowaniem społecznym	-	-	-
potrzeba zajęć rewalidacyjno- wychowawczych	3	15	6
	38	66	52
orzeczenia o potrzebie nauczania indywidualnego			
dzieci z normą intelektualną	19	36	31
dzieci z upośledzeniem w stopniu lekkim	6	13	7
dzieci upośledzone w stopniu umiarkowanym	11	13	9
dzieci z niepełnosprawnością ruchową	1	-	-
dzieci z zaburzeniami zachowania	-	-	-
dzieci z autyzmem	-	-	-
dzieci z niepełnosprawnością sprzężoną	1	4	5
dzieci z niedowidzeniem	-	-	-
orzeczenia o potrzebie indywidualnego rocznego przygotowania przedszkolnego	3	2	4
opinie o wczesnym wspomaganie rozwoju dziecka	5	7	3
opinie dla dzieci 6 letnich – diagnozujące dojrzałość szkolną	7	22	18

Źródło: dane Poradni Psychologiczno-Pedagogicznej

Rehabilitacja społeczna

Od początku 1999 roku Powiatowe Centrum Pomocy Rodzinie w Gostyninie realizuje zadania, które związane są między innymi ze środowiskiem osób niepełnosprawnych, a ściślej z rehabilitacją społeczną poprzez uczestnictwo w warsztatach terapii zajęciowej, turnusach rehabilitacyjnych oraz działaniach zmierzających do ograniczenia barier architektonicznych, technicznych i w komunikowaniu się.

Środki wykorzystane były na turnusy rehabilitacyjne, likwidację barier architektonicznych i technicznych, barier w komunikowaniu się, dofinansowania do zaopatrzenia w przedmioty ortopedyczne i środki pomocnicze, sprzęt rehabilitacyjny, dofinansowanie działalności WTZ.

Tabela nr 30 Dofinansowanie uczestnictwa w turnusach rehabilitacyjnych w latach 2009-2011.

Rok	Kwota dofinansowania z środków PFRON	Liczba osób, które uzyskały dofinansowanie
2009	68 448	82
2010	78 256	94
2011	5 202	6

Źródło: dane PCPR

Tabela nr 31 Dofinansowanie do likwidacji barier architektonicznych i technicznych w latach 2009-2011.

Rok	Kwota dofinansowania z środków PFRON	Liczba osób, które uzyskały dofinansowanie
2009	75 569	12
2010	60 990	9
2011	49 046, 04	4

Źródło: dane PCPR

Tabela nr 32 Dofinansowanie osób niepełnosprawnych do zaopatrzenia w przedmioty ortopedyczne i środki pomocnicze, sprzęt rehabilitacyjny w latach 2009-2011.

Rok	Kwota dofinansowania z środków PFRON	Liczba osób, które uzyskały dofinansowanie
2009	199 141	355
2010	78 256	153
2011	183 822, 23	301

Źródło: dane PCPR

W zakresie dofinansowania zaopatrzenia w sprzęt rehabilitacyjny, przedmioty ortopedyczne i środki pomocnicze przyznawane osobom niepełnosprawnym na podstawie odrębnych przepisów w 2011 roku Powiat Gostyniński na realizację tej formy przeznaczył środki w wysokości – 183 822,23 zł dla 301 osób. Wśród dofinansowanych przedmiotów ortopedycznych i środków pomocniczych znajdowały się: aparaty słuchowe, obuwie ortopedyczne, gorsety ortopedyczne, protezy, kule, przedmioty pionizujące, wózki inwalidzkie, materace p/odleżynowe, cewniki, pieluchomajtki, itp., oraz sprzęt rehabilitacyjny.

Tabela nr 33 Dofinansowanie do likwidacji barier w komunikowaniu się w latach 2009-2011.

Rok	Kwota dofinansowania z środków PFRON	Liczba osób, które uzyskały dofinansowanie
2009	4 250	4
2010	0	0
2011	7 980	8

W zakresie dofinansowania do likwidacji barier w komunikowaniu się środki przyznawane osobom niepełnosprawnym na podstawie odrębnych przepisów w 2011 roku Powiat Gostyniński na realizację tej formy przeznaczył środki w wysokości – 7 980 dla 8 osób. Dofinansowywano najczęściej do zakupu komputera z drukarką i dostępem do internetu.

Istotną rolę w zakresie rehabilitacji społecznej i zawodowej na terenie Powiatu Gostynińskiego pełnią w Warsztaty Terapii Zajęciowej funkcjonujące od 2000 roku.

Warsztat Terapii Zajęciowej w Gostyninie ul. Ozdowskiego 1A do marca 2011 roku prowadzony był przez Caritas Diecezji Płockiej, natomiast od kwietnia 2011 roku warsztaty prowadzone są przez parafię Miłosierdzia Bożego w Gostyninie.

Tabela nr 34 Wykorzystanie środków PFRON na rehabilitację społeczną tj. dofinansowanie działalności WTZ w Gostyninie w latach 2009-2011.

Rok	Kwota dofinansowania z środków PFRON	Liczba uczestników warsztatów
2009	591 752, 75	40
2010	596 801,76	40
2011	591 251,48	40

Źródło: dane PCPR

Warsztaty terapii zajęciowej w roku 2011 wykorzystały środki finansowe na prowadzenia działalności w wysokości 591 251, 48 zł dla 40 uczestników warsztatów. Warsztaty terapii zajęciowej dysponują 8 pracownikami tj. ogrodnicza, komputerowa, rzemiosł różnych, krawiecka, stolarska, lalkarsko-muzyczna, artystyczna, gastronomiczna, ponadto do dyspozycji uczestników jest sala rehabilitacyjna i gabinet pielęgniarstwa.

Doświadczenia w pracy na rzecz osób niepełnosprawnych przybliżyły społeczeństwu problematykę i specyfikę tej grupy, a ich oczekiwania i możliwości pokazały rozmiar potrzeb tego środowiska. Obserwuje się znaczny wzrost zainteresowania proponowanymi formami rehabilitacji społecznej.

2.4. Alkoholizm

Kolejną z grup dysfunkcyjnych, która objęta jest pomocą ze strony systemu pomocy społecznej, stanowią osoby uzależnione od alkoholu. Uzależnienie od alkoholu i substancji psychotropowych jest trudne do ustalenia ze względu na charakter samego zjawiska. Uzależnienia od alkoholu nie jest wyłącznie dysfunkcją życia społecznego, ale przede wszystkim chorobą. Jego rozmiar i niszczyielskie działanie daje się zaobserwować wśród klientów pomocy społecznej jak również negatywnie wpływa na społeczność lokalną.

W rodzinach, które objęte są pomocą z powodu alkoholizmu często obserwuje się stwarzanie sytuacji sprzyjających spożywaniu alkoholu. W wielu środowiskach daje się zauważyć zjawisko powielania i utrwalania wzorców nadużywania alkoholu, dostrzegane w kilku pokoleniach rodziny dotkniętej alkoholizmem. Problem nadużywania alkoholu przez podopiecznych pomocy społecznej jest bardzo skomplikowany ponieważ obok alkoholizmu występują zaburzenia komunikacji między członkami rodziny, bieda, problemy wychowawcze i zdrowotne. Alkoholizm to częsta przyczyna interwencji policji, sądu w sprawy opiekuńczo – wychowawcze rodziców. Praca z tak zaburzonymi klientami jest bardzo trudna, długotrwała i często nieskuteczna w zadowalającym wymiarze. Z pomocą w pracy z osobami uzależnionymi pracownikom socjalnym przychodzi Ośrodek Profilaktyki, Terapii i Leczenia Uzależnień, Komisja d/s Rozwiązywania Problemów Alkoholowych, Kluby Abstynenta, Poradnia Zdrowia Psychicznego oraz prowadzenie działań o charakterze profilaktycznym i różnych form promocji zdrowego stylu życia. Ważną rolę w tym procesie odgrywają programy profilaktyczne dotyczące rozwiązywania problemów alkoholowych.

Poniższa tabelka przedstawia problem korzystania z pomocy z powodu alkoholizmu w poszczególnych gminach funkcjonujących na terenie powiatu.

Tabela nr 35 Liczba rodzin korzystających z pomocy społecznej z powodu alkoholizmu w powiecie gostyńskim w latach 2009-2011.

Wyszczególnienie	Liczba rodzin korzystających z pomocy społecznej			Liczba osób łącznie w rodzinach		
	2009	2010	2011	2009	2010	2011
Miasto Gostynin	71	12	19	90	20	30
Gmina Gostynin	93	93	91	222	205	218
Gmina Sanniki	7	8	15	26	20	29
Gmina Pacyna	18	18	16	57	56	43
Gmina Szczawin Kościelny	5	4	4	13	8	7
Powiat ogółem	194	135	145	408	309	327

W roku 2011 pomocą finansową zostało objętych 145 rodzin o łącznej liczbie osób w rodzinie 327. Zjawisko to jest zmienne i tak w 2009 korzystały 194 rodziny a w 2010 było o 59 rodzin mniej w stosunku do roku poprzedniego.

2.5. Bezdomność

Ustawa o pomocy społecznej określa osobę bezdomną jako osobę niezamieszkałą w lokalu mieszkalnym w rozumieniu przepisów o ochronie praw lokatorów i mieszkaniowym zasobie gminy i niezameldowaną na pobyt stały w rozumieniu przepisów o ewidencji ludności i dowodach osobistych.

Bezdomność jako cecha położenia społecznego konkretnych osób, zwłaszcza w swej skrajnej postaci, kumuluje się zazwyczaj z różnymi rodzajami patologii indywidualnej. Zachowania patologiczne ludzi bezdomnych często są bardzo ściśle powiązane z sytuacją życiową. Bezdomność „dworcowa” i „uliczna” jest

wstydliwą wizytówką miast i gmin. Pomoc państwa dla osób bezdomnych została określona ustawą o pomocy społecznej, w myśl której bezdomnemu należy się tymczasowe miejsce noclegowe, odzież i posiłek, a w niektórych przypadkach również zasiłek i inne formy pomocy. Dla mieszkańców powiatu Gostynińskiego pomocy praktycznej bezdomnym udziela obok ośrodków pomocy społecznej, CARITAS Diecezji Płockiej prowadzący noclegownię dla mężczyzn oraz Polski Komitet Pomocy Społecznej prowadzący noclegownię dla kobiet w Płocku.

Poniższa tabela przedstawia ten problem w analizowanym okresie w powiecie gostyniński.

Tabela nr 36 Liczba rodzin korzystających z pomocy społecznej z powodu bezdomności w powiecie gostynińskim w latach 2009-2011.

Wyszczególnienie	Liczba rodzin korzystających z pomocy społecznej			Liczba osób łącznie w rodzinach		
	2009	2010	2011	2009	2010	2011
Miasto Gostynin	3	8	11	3	8	14
Gmina Gostynin	3	6	4	3	9	4
Gmina Sanniki	0	0	0	0	0	0
Gmina Pacyna	6	8	3	7	9	3
Gmina Szczawin Kościelny	1	1	1	1	1	1
Powiat ogółem	13	23	19	14	27	22

W powiecie gostyniński problem korzystania z pomocy społecznej z powodu bezdomności w analizowanym okresie ma tendencję spadkową i tak w 2011 roku z tej formy pomocy korzystało 19 o łącznej liczbie osób w rodzinie 22, natomiast w roku 2010 były to 23 rodziny o łącznej liczbie osób 27 natomiast w 2009 roku 13 rodzin było objętych pomocą.

2.6. Narkomania.

Terminem narkomania określa się stan uzależnienia od środków odurzających. Pojęcie to ma szerokie znaczenie i obejmuje nie tylko nałogowe używanie narkotyków, ale także stosowanie wszelkich środków wywołujących euforię odurzającą. Nawykowe odurzanie się narkotykami staje się zjawiskiem masowym i groźnym dla zdrowia i życia (nadużywanie silnych środków narkotycznych prowadzi do śmierci, samobójstw na skutek przyjmowania różnych substancji) i dla mienia społeczeństwa (rozboje, rabunki, kradzieże popełnione w celu zdobycia pieniędzy na zaspokojenie głodu narkotycznego).

Poniższa tabela przedstawia problem korzystania z pomocy społecznej z powodu narkomanii w powiecie gostynińskim w latach 2009-2011.

Tabela nr 37 Liczba rodzin korzystających z pomocy społecznej z powodu narkomanii w powiecie gostynińskim w latach 2009-2011.

Wyszczególnienie	Liczba rodzin korzystających z pomocy społecznej			Liczba osób łącznie w rodzinach		
	2009	2010	2011	2009	2010	2011
Miasto Gostynin	0	1	1	0	3	1
Gmina Gostynin	0	0	0	0	0	0
Gmina Sanniki	0	0	0	0	0	0
Gmina Pacyna	0	0	0	0	0	0
Gmina Szczawin Kościelny	0	0	0	0	0	0
Powiat ogółem	0	1	1	0	3	1

Na przestrzeni trzech lat (2009-2011) pomoc udzielona rodzinom z problemem narkomanii realizowana była jedynie na terenie miasta Gostynin, gdzie udzielono pomocy 1 rodzinie w 2010 i w 2011 roku. Należy jednak pamiętać, że problem ten jest zauważalny wśród dzieci i młodzieży szkolnej spowodowany większym dostępem do substancji odurzających i psychotropowych.

2.7. Przemoc w rodzinie

Przemoc w rodzinie jest jednym z poważniejszych problemów społecznych, jest zjawiskiem mało wykrywalnym. Zdecydowana większość aktów przemocy jest ukrywana. Przemoc w rodzinie jest nie tylko skrywana przez fizyczną barierę ścian domu, ale przez opory samych członków rodziny. Bariera wstydu, strachu i niewiary w możliwości rozwiązania tego problemu przez wyspecjalizowanych do tego placówkach utrudnia zwalczania tej formy patologii.

Powiat gostyński dysponuje następującymi instytucjami w zakresie przeciwdziałania przemocy w rodzinie:

- Prokuratura Rejonowa w Gostyninie
- Komenda Powiatowa Policji w Gostyninie
- Powiatowe Centrum Pomocy Rodzinie w Gostyninie
- Powiatowy Zespół Placówek Opiekuńczo-wychowawczych w Gostyninie
- Rodzinny Dom Dziecka w Gostyninie
- Poradnia Psychologiczno-Pedagogiczna w Gostyninie
- Miejski Ośrodek Pomocy Społecznej w Gostyninie
- Gminny Ośrodek Pomocy Społecznej w Gostyninie
- Gminny Ośrodek Pomocy Społecznej w Sannikach
- Gminny Ośrodek Pomocy Społecznej w Pacynie
- Gminny Ośrodek Pomocy Społecznej w Szczawinie Kościelnym
- Miejski Zespół Interdyscyplinarny w Gostyninie
- Gminny Zespół Interdyscyplinarny w Gostyninie
- Gminny Zespół Interdyscyplinarny w Szczawinie Kościelnym
- Gminny Zespół Interdyscyplinarny w Sannikach
- Gminny Zespół Interdyscyplinarny w Pacynie
- Gminna Komisja Rozwiązywania problemów Alkoholowych w Szczawinie Kościelnym
- Gminna Komisja Rozwiązywania problemów Alkoholowych w Sannikach
- Gminna Komisja Rozwiązywania problemów Alkoholowych w Pacynie
- Miejska Komisja Rozwiązywania problemów Alkoholowych w Gostyninie
- Gminna Komisja Rozwiązywania problemów Alkoholowych w Gostyninie
- Hsotel dla osób i rodzin w kryzysie przy PZPOW w Gostyninie

Tabela nr 38 Liczba rodzin korzystających z pomocy społecznej z powodu przemocy domowej w powiecie gostyńskim w latach 2009-2011.

Wyszczególnienie	Liczba rodzin korzystających z pomocy społecznej			Liczba osób łącznie w rodzinach		
	2009	2010	2011	2009	2010	2011
Miasto Gostynin	10	0	3	32	0	7
Gmina Gostynin	34	47	41	134	229	125
Gmina Sanniki	3	3	3	13	10	16
Gmina Pacyna	1	1	1	2	5	4
Gmina Szczawin Kościelny	0	0	0	0	0	0
Powiat ogółem	48	51	48	181	244	152

Źródło: dane ośrodków pomocy społecznej

Powyższe dane ukazują obraz problemu przemocy w rodzinie. Skala tego zjawiska jest trudna do oszacowania, ponieważ jest to problem wstydlivy i zazwyczaj ukrywany. Osoby, które decydują się powiedzieć

o tym pracownikowi socjalnemu, często stwierdzają, że przemoc w rodzinie trawa wiele lat zanim osoba doznająca przemocy zdecydowała się na jej ujawnienie.

Skalę przemocy w rodzinie ze statystyk policyjnych obrazują Niebieskie Karty, które są dokumentacją danego przypadku w wyniku interwencji domowej z powodu przemocy.

Liczba interwencji domowych odnotowanych na terenie powiatu gostynińskiego wzrasta na przestrzeni lat 2009-2011, natomiast liczba interwencji domowych dotyczących przemocy w rodzinie nieznacznie spada. Liczba wszczętych procedur z powodu przemocy w rodzinie stanowiły w 2011 roku 25,2% ogółu interwencji, w latach ubiegłych : 2009-26,5%; 2010-33,8%.

Tabela nr 39 Liczba interwencji domowych na terenie powiatu w latach 2009-2011.

Interwencje	2009	2010	2011
Interwencje domowe	505	629	645
Interwencje dotyczące przemocy w rodzinie	171	167	163

Źródło: dane Komenda Powiatowa Policji

W roku 2011 nastąpił 112 % spadek liczby interwencji związanych z przemocą domową na terenach wiejskich (11 przypadków mniej w odniesieniu do roku 2009).

Jednocześnie nastąpił 104%wzrost liczby interwencji wobec przemocy w rodzinie podjętych w tym samym okresie w miastach (o 3 przypadki więcej niż w analogicznym okresie 2009 r.)

Tabela nr 40 Miejsce interwencji dotyczących przemocy.

Interwencje	2009	2010	2011
miasto	71	81	74
wieś	100	86	89

Źródło: dane Komenda Powiatowa Policji

Przemoc wobec osób najbliższych najczęściej stosowana jest przez sprawców znajdujących się w stanie nietrzeźwości. W analizowanym okresie nastąpił spadek ogólnej liczby sprawców przemocy domowej będących pod wpływem alkoholu z 129 przypadków w 2009 r. do 101 przypadków w roku 2011.

Tabela nr 41 Liczba sprawców przemocy domowej pod wpływem alkoholu.

Wyszczególnienie	2009	2010	2011
sprawcy przemocy domowej pod wpływem alkoholu	129	131	101
kobiety	1	4	6
mężczyźni	128	127	85
nieletni	-	-	-
przewiezieni do izby wytrzeźwień	22	4	3
kobiety	0	0	0
mężczyźni	22	4	0
nieletni	-	-	-
przewiezieni do policyjnych pomieszczeń dla osób zatrzymanych do wytrzeźwienia	63	90	63
kobiety	1	3	5
mężczyźni	62	87	58
nieletni	-	-	-

Źródło: dane Komenda Powiatowa Policji

Wśród stosowanych form przemocy dominuje przemoc psychiczna oraz fizyczna. W zdecydowanej większości jest to przemoc ciągła, trwająca kilka lub kilkanaście lat. Znęcanie się fizyczne lub psychiczne jest przestępstwem (art. 207 KK). Często zdarza się, że ofiara pod naciskiem sprawcy nie składa zawiadomienia o popełnieniu przestępstwa, wycofuje zarzuty, odwołuje lub zmienia zeznania albo całkowicie odmawia współpracy z Policją.

PCPR w Gostyninie w ramach pomocy osobom dotkniętym przemocą w rodzinie oferuje pomoc psychologiczną, prawną, pedagogiczną, terapeutyczną i mediacji.

W ramach poradnictwa w latach 2009 – 2011 udzielono bezpłatnej pomocy psychologicznej, prawnej, pedagogicznej, terapeutycznej i mediacji w następujących proporcjach:

Tabela nr 42 *Formy pomocy udzielonej przez PCPR w Gostyninie.*

Wyszczególnienie	2009	2010	2011
porady prawne	139	168	186
porady psychologiczne	87	157	115
porady pedagogiczne	-	16	18
mediator	-	-	19
terapeuta rodziny	121	5	-

Źródło: dane PCPR

Poradnictwo realizowano w formie konsultacji prawnych, psychologicznych, pedagogicznych terapeutycznych oraz mediacji. Poradnictwo prawne udzielane jest w zakresie prawa rodzinnego: alimentów, rozwodów, separacji, władzy rodzicielskiej, opieki. Posiadana wiedza prawna niewątpliwie przyczyni się do wytworzenia u osoby dotkniętej przemocą w rodzinie większego poczucia własnej wartości, co winno ułatwić tej osobie umiejętność samodzielnego radzenia sobie ze stanem kryzysu, w jakim się znalazła.

Pomoc psychologiczna udzielana była w zakresie trudności wychowawczych, konfliktów małżeńskich, radzenie sobie w sytuacjach związanych z utratą kogoś bliskiego, uzależnieniem i współuzależnieniem.

Poradnictwo pedagogiczne dotyczyło problemów wychowawczych w okresie dojrzewania, konfliktów rówieśniczych w środowisku szkolnym, konfliktów rodzic – dziecko, nauczyciel – uczeń, problemy wychowawcze w rodzinie.

Terapia rodzinna udzielana była w zakresie trudności wychowawczych, konfliktów małżeńskich, przemocy w rodzinie, alkoholizmu w rodzinie.

Ponadto PCPR współpracował z Fundacją SOS Obrony Poczętego Życia w Warszawie, w kwestii dotyczącej zapewnienia schronienia dla osób i rodzin w sytuacjach kryzysowych w ośrodku „Dolina Słońca” w Gorzewnicy.

PCPR corocznie w ramach programu prewencyjnego Niebieski Tydzień prowadzonego przez Powiatową Komendę Policji w Gostyninie współuczestniczy udzielając osobom zgłaszającym się informacji o przysługującym im prawom, wskazaniem instytucji pomocowych w rozwiązywaniu ich problemu, udzielaniem wsparcia prawnego, psychologicznego i terapeutycznego.

2.8. Bezpieczeństwo

Na terenie powiatu gostynińskiego o bezpieczeństwo publiczne dbają następujące podmioty:

- Sąd Rejonowy i Prokuratura Rejonowa,
- Komenda Powiatowa Policji,
- Państwowa Komenda Powiatowej Straży Pożarnej,
- Powiatowa Inspekcja Weterynaryjna,
- Powiatowa Stacja Sanitarno – Epidemiologiczna,
- Powiatowy Inspektor Nadzoru Budowlanego,

- Zakłady Opieki Zdrowotnej

W 2011 roku na terenie powiatu gostyńskiego zanotowano 841 przestępstw (średnio 2 dziennie). Jest to mniej w stosunku do roku 2009 o 11,8%. Poddając analizie dane w perspektywie lat 2009 – 2011 stwierdza się wzrost liczby popełnianych przestępstw przeciwko życiu i zdrowiu o 5,5%, kradzieży rzeczy o 3,5%, kradzieży rzeczy z włamaniem o 26,6%, natomiast przestępstwa o charakterze gospodarczym nastąpił spadek o 57,5% oraz rozbojów o 66,6%. Jednocześnie na przestrzeni lat 2009 – 2011 utrzymuje się pozytywną zmianę w zakresie zwalczania przestępczości. Najwyższy wzrost wartości wskaźnika wykrywalności zanotowano dla przestępstw o charakterze gospodarczym i kradzieży z włamaniem.

Tabela nr 43 Bezpieczeństwo publiczne w powiecie gostyńskim w latach 2009-2011.

Rodzaj popełnionych przestępstw		Przestępstwa stwierdzone			Wskaźnik wykrywalności %		
		2009	2010	2011	2009	2010	2011
Ogółem		941	1058	841	80,7	86,8	79,2
przeciwko życiu	Ogółem	17	16	18	82,4	87,5	83,3
	w tym nieletni	17	3	6	-	-	-
drogowe	Ogółem	272	232	270	99,3	100	100
	w tym nieletni	3	2	1	-	-	-
kradzież rzeczy	Ogółem	110	113	114	41,6	47,8	42,9
	w tym nieletni	8	5	17	-	-	-
kradzież z włamaniem	Ogółem	80	74	109	30,6	42,9	43,5
	w tym nieletni	8	5	8	-	-	-
rozbój, kradzież rozbójnicza	Ogółem	12	13	4	100	84,6	75
	w tym nieletni	0	0	2	-	-	-
gospodarcze	Ogółem	153	178	65	100	87,5	98,5
	w tym nieletni	0	0	0	-	-	-

Źródło: dane Komenda Powiatowa Policji

Ważnym aspektem pracy jednostki jest stan bezpieczeństwa w ruchu drogowym na terenie powiatu. W 2011 roku odnotowano 278 zdarzenia drogowe. W wyniku tych zdarzeń 9 osób zginęło na miejscu, 37 osób doznało obrażeń ciała. W 2011 roku na terenie powiatu z winy kierującego doszło do 32 zdarzeń (wypadków). Zatrzymano 201 nietrzeźwych kierowców. Z winy pieszego w 2011 roku doszło do 4 wypadków drogowych.

ROZDZIAŁ III

Część strategiczna

3.1. Cele strategiczne, operacyjne i kierunki działania

Cele strategiczne	Cele operacyjne	Kierunki działania i terminy realizacji	Środki finansowe na realizację celów	Realizatorzy celów i kierunków działania
I. Rozwój kapitału społecznego i ludzkiego w sferze pomocy społecznej.	1. Tworzenie właściwej i o wysokim standardzie bazy kadrowej i technicznej do realizacji zadań społecznych.	1. Zatrudnianie kadry pomocy społecznej zgodnie z obowiązującymi standardami. 2. Doksztalcanie i doskonalenie zawodowe pracowników jednostek pomocy społecznej. 3. Wdrażanie nowych rozwiązań organizacyjnych służących do zwiększenia efektywności świadczonych usług przez instytucje pomocy społecznej. Zadania ciągłe.	<small>14100000-0000</small>	Rada, Zarząd Powiatu, Powiatowe Centrum Pomocy Rodzinie, jednostki organizacyjne powiatu, jednostki zgodnie z właściwością zadań.
II. Przeciwdziałanie zjawiskom patologii społecznej	1. Podejmowanie działań na rzecz wspierania rodzin i dzieci zagrożonych patologią.	1. Rozwój poradnictwa i upowszechnianie informacji z zakresu praw ofiar przemocy w rodzinie. 2. Organizowanie grup wsparcia dla rodzin dysfunkcyjnych. 3. Tworzenie warunków do organizowania wsparcia dziennego dla dzieci i młodzieży (świetlice, kluby, itp.). 4. Współpraca z instytucjami oraz organizacjami pozarządowymi działającymi w zakresie przeciwdziałania przemocy. 5. Edukacja społeczna w zakresie problematyki przemocy w rodzinie. 6. Tworzenie i realizacja programów na rzecz wspierania rodzin dysfunkcyjnych.	- środki własne, - dotacje, - środki pozyskane z EFS, - inne źródła.	Rada, Zarząd Powiatu, Powiatowe Centrum Pomocy Rodzinie, jednostki organizacyjne powiatu, oraz inne jednostki zgodnie z właściwością zadań.

		Zadania ciągłe		
<p>III. Zintegrowany system instytucjonalnej i rodzinnej opieki zastępczej.</p>	<p>1. Doskonalenie systemu opieki i wychowania dzieci i młodzieży częściowo lub całkowicie pozbawionych opieki rodziców naturalnych.</p>	<p>1. Standaryzacja instytucjonalnej i rozwój rodzinnej opieki zastępczej, zapewniającej opiekę i wychowanie dzieciom pozbawionym częściowo lub całkowicie opieki rodziców.</p> <p>2. Prowadzenie kampanii dotyczących pozyskiwania kandydatów na rodziców zastępczych i prowadzenia rodzinnych domów dziecka.</p> <p>3. Rozwój wsparcia specjalistycznego dla rodzin zastępczych (tworzenie grup wsparcia, szkolenia dla rodzin zastępczych)</p> <p>4. Rozwój wsparcia dla rodzin niewydolnych wychowawczo i opiekuńczo (organizowanie pomocy specjalistycznej, pomoc w rozwiązywaniu konfliktów, współpraca z asystentami rodziny, pogłębianie umiejętności wychowawczych)</p> <p>5. Wspieranie wychowanków opuszczających system pieczy zastępczej.</p> <p>6. Pozyskiwanie środków na rzecz wsparcia rodzin i wyrównywanie ich szans.</p> <p>7. Usprawnienie współpracy między jednostkami pomocy społecznej, szkołami, sądami i innymi instytucjami i organizacjami pozarządowymi.</p> <p>Zadania ciągłe.</p>	<p>- środki własne, - dotacje, - środki pozyskane z EFS, - inne źródła.</p>	<p>Rada, Zarząd Powiatu, Powiatowe Centrum Pomocy Rodzinie, jednostki organizacyjne powiatu, jednostki zgodnie z właściwością zadań.</p>
<p>IV. Zintegrowany system opieki dla osób starszych, osób chorych.</p>	<p>1. Tworzenie właściwej i o wysokim standardzie bazy do realizacji zadań społecznych zapewniających opiekę osobom starszym i osobom chorym.</p>	<p>1. Tworzenie warunków do powstania placówek wsparcia dziennego dla osób niepełnosprawnych i psychicznie chorych (tj. środowiskowy dom samopomocy).</p> <p>2. Tworzenie warunków całodobowego wsparcia dla osób chorych (tj. zakład opiekuńczo- leczniczy).</p>	<p>- środki własne, - dotacje, -środki pozyskane z NFZ.</p>	<p>Rada, Zarząd Powiatu, Powiatowe Centrum Pomocy Rodzinie, jednostki organizacyjne powiatu, oraz inne jednostki zgodnie z właściwością zadań.</p>

<p>V. Wyrównywanie szans osób niepełnosprawnych i przeciwdziałanie ich wykluczeniu społecznemu.</p>	<p>1. Promocja praw osób niepełnosprawnych i pełnego ich uczestnictwa w społeczeństwie.</p>	<p>3. Upowszechnianie informacji dotyczących instytucjonalnych form pomocy. 1,2 - Zadania realizowane będą w zależności od możliwości pozyskania odpowiednich pomieszczeń. 3. Zadanie ciągłe.</p>	<p>- środki własne, - dotacje, - środki otrzymane z PFRON.</p>	<p>Rada, Zarząd Powiatu, Powiatowe Centrum Pomocy Rodzinie, jednostki organizacyjne powiatu, jednostki zgodnie z właściwością.</p>
<p>2. Ułatwienie osobom niepełnosprawnym podnoszenia jakości życia w społeczeństwie.</p>	<p>1. Umożliwianie likwidacji barier architektonicznych, technicznych i w komunikowaniu się w obiektach użyteczności publicznej i miejscu zamieszkania osób niepełnosprawnych. 2. Pomoc specjalnym ośrodkom szkolno-wychowawczym, szkołom w pozyskiwaniu środków PFRON dla dzieci i młodzieży niepełnosprawnej. 3. Wspieranie działań organizacji pozarządowych w zakresie organizacji sportu, kultury, rekreacji i turystyki dla osób niepełnosprawnych. 4. Promowanie twórczości artystycznej, kulturalnej oraz osiągnięć sportowych, popularyzowanie osiągnięć i sukcesów osób niepełnosprawnych w różnych dziedzinach życia społecznego i gospodarczego.</p>	<p>1. Zapewnienie osobom niepełnosprawnym dostępu do informacji o przysługujących prawach i uprawnieniach. 2. Współpraca z jednostkami i organizacjami pozarządowymi w zakresie pomocy osobom niepełnosprawnym. 3. Rozwój usług w zakresie orzecznictwa o niepełnosprawności i stopniu niepełnosprawności. Zadania ciągłe</p>	<p>- środki własne, - środki otrzymane z PFRON, - środki pozyskane z EFS, - inne źródła.</p>	<p>Rada, Zarząd Powiatu, Powiatowe Centrum Pomocy Rodzinie, jednostki organizacyjne powiatu, jednostki zgodnie z właściwością zadań</p>

			<p>5. Dofinansowanie dla osób niepełnosprawnych w zaopatrzenie w przedmioty ortopedyczne, środki pomocnicze i sprzęt rehabilitacyjny oraz uczestnictwa tych osób w turnusach rehabilitacyjnych.</p> <p>6. Rozwijanie systemów pomocowych dla osób z określonymi rodzajami niepełnosprawności wymagających systemowych i kompleksowych działań (program – aktywny samorząd).</p> <p>7. Pozyskiwanie środków unijnych na aktywizację społeczną osób niepełnosprawnych.</p> <p>Zadania ciągłe</p>		
	3. Wspieranie rodzin, w których występuje problem niepełnosprawności.	<p>1. Świadczenie poradnictwa dla osób niepełnosprawnych i ich rodzin.</p> <p>2. Aktywizowanie organizacji pozarządowych działających na rzecz osób niepełnosprawnych.</p> <p>Zadania ciągłe.</p>	<p>- środki własne,</p> <p>- środki otrzymane z PFRON.</p>	<p>Rada, Zarząd Powiatu, Powiatowe Centrum Pomocy Rodzinie, jednostki organizacyjne powiatu, Powiatowy Urząd Pracy, oraz inne jednostki zgodnie z właściwością zadań.</p>	
	4. Stworzenie możliwości podjęcia pracy przez osoby niepełnosprawne.	<p>1. Tworzenie projektów umożliwiających aktywizację zawodową osób niepełnosprawnych.</p> <p>2. Rozwój warsztatów terapii zajęciowej w zakresie aktywizacji zawodowej.</p> <p>3. Wspieranie przedsiębiorstw w tworzeniu i przystosowaniu stanowisk pracy dla osób niepełnosprawnych oraz ich zatrudnianiu.</p> <p>Zadania ciągłe.</p>	<p>- środki własne, środki pozyskane z EFS,</p> <p>- środki otrzymane z PFRON, Fundusz Pracy,</p> <p>- inne źródła.</p>	<p>Rada, Zarząd Powiatu, Powiatowe Centrum Pomocy Rodzinie, Powiatowy Urząd Pracy, jednostki organizacyjne powiatu, jednostki zgodnie z właściwością zadań.</p>	
VI. Partnerstwo na rzecz aktywności społecznej.	1. Wspierania tworzenia społeczeństwa obywatelskiego.	1. Aktywizacja środowiska lokalnego poprzez ogłaszanie konkursów na realizację zadań	<p>- środki własne,</p>	<p>Rada, Zarząd Powiatu, Powiatowe Centrum Pomocy</p>	

		<p>publicznych.</p> <p>2. Inspirowanie do organizowania fundacji i stowarzyszeń.</p> <p>3. Tworzenie zespołów opinio-doradczych, których zadaniem będzie inicjowanie działań, opracowywanie wniosków i programów umożliwiających pozyskiwanie środków finansowych na realizację w/w celów strategii.</p> <p>Zadania ciągłe.</p>	<p>- środki pozyskane EFS, - inne źródła.</p>	<p>Rodzinie, jednostki organizacyjne powiatu, jednostki zgodnie z właściwością zadań.</p>
--	--	---------------------------------------------------------------------------------------------------------------------------------------------------------------------------------------------------------------------------------------------------------------------------------------------------------------------------------	---------------------------------------------------	-------------------------------------------------------------------------------------------

3.2. Monitoring i ewaluacja

Monitoring zapisów strategicznych polegać będzie na stałym gromadzeniu danych oraz ich analizie, co pozwoli kolejno ocenić stopień realizacji strategii oraz modyfikację kierunków działania w przypadku istotnych zmian społecznych, które mogą pojawić się poprzez zmianę regulacji prawnych czy też narastanie poszczególnych kwestii społecznych.

Koordynatorem realizacji strategii zgodnie z art. 112 ust. 9 ustawy o pomocy społecznej z 12 marca 2004 roku (Dz.U.175 poz.1362 z póź. zm.) jest Powiatowe Centrum Pomocy Rodzinie.

Z procesem monitoringu nieodzownie związana jest także i ewaluacja. Ewaluacja strategii ma tutaj na celu ocenę zasadności i skuteczności podejmowanych działań. Ewaluacja działań przeprowadzana będzie na podstawie oceny, a jej wyniki mogą posłużyć do bieżącej aktualizacji dokumentu strategicznego.

Powiatowe Centrum Pomocy Rodzinie w Gostyninie raz w roku dokona oceny stopnia realizacji powiatowej strategii a wyniki przedstawi radzie powiatu. Natomiast aktualizacja harmonogramu powiatowej strategii rozwiązywania problemów społecznych będzie dokonywana w razie potrzeby. Pozwoli to na ewentualne wprowadzenie korekt. Dlatego też powiatowa strategia rozwiązywania problemów społecznych jest dokumentem elastycznym i otwartym.

3.3. Realizatorzy

Zarządzanie powiatową strategią rozwiązywania problemów społecznych realizują podmioty:

1. Rada Powiatu Gostynińskiego
2. Zarząd Powiatu Gostynińskiego
3. Powiatowe Centrum Pomocy Rodzinie w Gostyninie
4. Instytucje gminne, powiatowe działające w obszarach pomocy społecznej, pieczy zastępczej, ochrony zdrowia, rynku pracy, edukacji, kultury, budownictwa, organizacje pozarządowe.

3.4. Finansowanie.

Jednym z warunków realizacji celów zawartych w powiatowej strategii rozwiązywania problemów społecznych jest jej finansowanie. Przewiduje się następujące źródła finansowania proponowanych działań:

- 1) środki własne pochodzące z budżetu powiatu;
- 2) środki przekazane powiatowi (dotacje);
- 3) środki funduszy krajowych (Państwowy Fundusz Rehabilitacji Osób Niepełnosprawnych, Fundusz Pracy, Narodowy Fundusz Zdrowia);
- 4) środki pochodzące z funduszy pomocowych Unii Europejskiej (Europejski Fundusz Rozwoju Regionalnego, Europejski Fundusz Społeczny);
- 5) inne źródła tj.:
 - z zawartych porozumień,
 - środki beneficjentów (osoby fizyczne, organizacje pozarządowe itp.),
 - sponsorzy.

ZAKOŃCZENIE

Powiatowa Strategia Rozwiązywania Problemów Społecznych w powiecie gostynińskim obejmuje swoim zasięgiem czasowym okres do 2020 roku. Organizacja systemu pomocy społecznej jest dostosowana do potrzeb społecznych, a sposoby ich zaspakajania są kontynuacją istniejącego już systemu wsparcia.

W ujęciu strategicznym pomoc społeczna Powiatu Gostynińskiego, nie koncentruje się wyłącznie na udzielaniu wsparcia materialnego potrzebującym, ale przyjmuje zasady nastawione na wzmocnienie postaw aktywnych oraz wdrażanie modelu pomocy zintegrowanej powiązanej z działaniami instytucji i organizacji społecznych.

Biorąc pod uwagę dużą skalę potrzeb i ograniczone zasoby finansowe samorządów lokalnych, niezbędne jest znalezienie środków pozabudżetowych. Zgodność założeń strategii z innymi programami daje szansę pozyskania środków ze źródeł zewnętrznych.

Opracowana strategia do dokument bazowy, który przewiduje wprowadzenie nowych, lepszych elementów służących budowaniu porządku społecznego opartego na wzajemnym porozumieniu grup społecznych odpowiedzialnych za konsekwencję podejmowanych działań.

W miarę potrzeb i możliwości cele strategiczne będą uszczegóławiane poprzez opracowanie programów nakierowanych na poszczególne obszary społeczne i grupy beneficjentów. Poprzez realizację tego typu programów będzie można osiągnąć wyznaczone cele strategiczne i operacyjne.

Z uwagi na czasookres strategii do końca 2020 r., konieczna będzie jej weryfikacja. Horyzont realizacji strategii nasuwa konieczność opracowania i wdrażania średniookresowych programów celowych jako uzupełnienia do każdego z wyodrębnionych tematycznie obszarów.

Programy te umożliwią wprowadzenie nowych rozwiązań wynikłych z aktualnych potrzeb.

WYKAZ MAP, TABEL I WYKRESÓW.

Wykaz map:

Mapa 1 Mapa powiatu gostynińskiego	4
------------------------------------------	---

Wykaz tabel

Tabela 1 Powierzchnia, ludność i gęstość zaludnienia w Powiecie Gostynińskim w 2010r.	4
Tabela 2 Ludność powiatu gostynińskiego	5
Tabela 3 Stan i ruch naturalny ludności w powiecie gostynińskim	5
Tabela 4 Szkoły podstawowe i gimnazja	6
Tabela 5 Szkoły ponadgimnazjalne	6
Tabela 6 Łącznie szkoły prowadzone przez powiat gostyniński	7
Tabela 7 Wykaz jednostek i placówek pomocy społecznej w powiecie	8
Tabela 8 Wykaz organizacji pozarządowych działających w obszarze pomocy społecznej w latach 2009-2011	10
Tabela 9 Powody ubiegania się o świadczenia z pomocy społecznej na terenie powiatu gostynińskiego w latach 2010-2011	11
Tabela 10 Liczba rodzin korzystających z pomocy społecznej w powiecie gostynińskim w latach 2009-2011	11
Tabela 11 Osoby bezrobotne w powiecie gostynińskim w latach 2009-2011	12
Tabela 12 Stan bezrobocia w miesiącu wrześniu i październiku 2012 r.	12
Tabela 13 Bezrobocie według wieku w latach 2009-2011	13
Tabela 14 Liczba rodzin korzystających z pomocy społecznej z powodu bezrobocia w powiecie gostynińskim w latach 2009-2011	14
Tabela 15 Poradnictwo zawodowe dla mieszkańców powiatu gostynińskiego w latach 2009-2011	15
Tabela 16 Projekty realizowane przez PUP w Gostyninie w latach 2010-2011	15
Tabela 17 Liczba rodzin korzystających z pomocy społecznej z powodu bezradności w sprawach opiekuńczo-wychowawczych w powiecie gostynińskim w latach 2009-2011	17
Tabela 18 Rodziny zastępcze na terenie powiatu gostynińskiego	17
Tabela 19 Udzielone świadczenia na zadania własne realizowane przez Powiatowe Centrum Pomocy Rodzinie w Gostyninie w roku 2011	18
Tabela 20 Rodziny zastępcze spokrewnione i niespokrewnione z dzieckiem oraz ilość dzieci umieszczonych w rodzinie (stan na 31.12.2011r.)	19
Tabela 21 Rodzice zastępczy według wieku (stan na 31.12.2011r.)	19
Tabela 22 Dzieci umieszczone w rodzinach zastępczych według wieku (stan na 31.12.2011)	20
Tabela 23 Liczba wychowanków przebywających w placówce opiekuńczo-wychowawczej i rodzinnym domu dziecka	21
Tabela 24 Powód opuszczenia placówek opiekuńczo-wychowawczych i rodzinnego domu dziecka	22
Tabela 25 Liczba rodzin korzystających z pomocy społecznej z powodu niepełnosprawności w powiecie gostynińskim w latach 2009-2011	23

Tabela 26 Liczba wydanych orzeczeń dla mieszkańców powiatu w latach 2009-2011	23
Tabela 27 Liczba wydanych orzeczeń dla mieszkańców powiatu według stopnia niepełnosprawności w latach 2009-2011	23
Tabela 28 Liczba wydanych orzeczeń dla mieszkańców powiatu według przyczyn niepełnosprawności	23
Tabela 29 Liczba wydanych orzeczeń przez Poradnię Psych-Pedag w Gostyninie	24
Tabela 30 Dofinansowanie do uczestnictwa w turnusie rehabilitacyjnym w latach 2009-2011	25
Tabela 31 Dofinansowanie do likwidacji barier architektonicznych i technicznych w latach 2009-2011	25
Tabela 32 Dofinansowanie osób niepełnosprawnych do zaopatrzenia w przedmioty ortopedyczne i środki pomocnicze oraz sprzęt rehabilitacyjny w latach 2009-2011	25
Tabela 33 Dofinansowanie do likwidacji barier w komunikowaniu się w latach 2009-2011	26
Tabela 34 Wykorzystanie środków P F R O N na rehabilitację społeczną tj. dofinansowanie działalności WTZ w Gostyninie w latach 2009-2011	26
Tabela 35 Liczba rodzin korzystających z pomocy społecznej z powodu alkoholizmu w powiecie gostyńskim w latach 2009-2011	27
Tabela 36 Liczba rodzin korzystających z pomocy społecznej z powodu bezdomności w powiecie gostyńskim w latach 2009-2011	27
Tabela 37 Liczba rodzin korzystających z pomocy społecznej z powodu narkomanii w powiecie gostyńskim w latach 2009-2011	28
Tabela 38 Liczba rodzin korzystających z pomocy społecznej z powodu przemocy domowej w powiecie gostyńskim w latach 2009-2011	29
Tabela 39 Liczba interwencji domowych na terenie powiatu w latach 2009-2011	29
Tabela 40 Miejsce interwencji dotyczących przemocy	29
Tabela 41 Liczba sprawców przemocy domowej pod wpływem alkoholu	30
Tabela 42 Formy pomocy udzielonej przez PCPR w Gostyninie	30
Tabela 43 Bezpieczeństwo publiczne w powiecie gostyńskim w latach 2009-2011	31

Wykaz wykresów:

Wykres 1 Struktura ludności według ekonomicznych grup wiekowych w 2011 r.	6
Wykres 2 Struktura osób bezrobotnych z prawem do zasiłku w 2011	13
Wykres 3 Struktura bezrobocia według grup wiekowych w 2011 roku	13
Wykres 4 Rodzice zastępczy według wieku	19
Wykres 5 Liczba dzieci przebywających w rodzinach zastępczych ze względu na wiek	20